



Circulaire Economie Leiden

Op weg naar een circulair Leiden

Uitvoeringsprogramma 2024-2027



Inhoudsopgave

Over dit uitvoeringsprogramma	Pagina 3
Hoofdstuk 1 Missie en Ambitie	Pagina 4
1.1 Circulaire economie Leiden	Pagina 5
1.2 Welke doelen hebben we?	Pagina 5
1.3 Hoe gaan we onze doelen bereiken?	Pagina 5
Hoofdstuk 2 Opgave en Doelen	Pagina 6
2.1 Doelen thema Bouw	Pagina 7
2.2 Doelen thema Herwaarderen	Pagina 10
Hoofdstuk 3 Inspanningen en beoogde resultaten	Pagina 13
3.1 Inspanningen thema Bouw	Pagina 13
Inspanningen hoofddoel 1	Pagina 13
Inspanningen hoofddoel 2	Pagina 17
Inspanningen hoofddoel 3	Pagina 21
3.2 Inspanningen thema Herwaarderen	Pagina 22
Inspanningen hoofddoel 4	Pagina 22
Inspanningen hoofddoel 5	Pagina 23
Inspanningen hoofddoel 6	Pagina 34
Hoofdstuk 4 Financiën	Pagina 36
Hoofdstuk 5 Organisatie	Pagina 37
Hoofdstuk 6 Communicatie en participatie	Pagina 38
Hoofdstuk 7 Monitoring	Pagina 39



Leerlingen van Leidse scholen verzamelen elektronisch afval in de jaarlijkse E-waste race.

Over dit uitvoeringsprogramma

Dit is het uitvoeringsprogramma Circulaire Economie 2024-2027 van de gemeente Leiden, gebaseerd op de Strategie Circulaire Economie (2024-2027).

Twee doelen: 2030 en 2050

Op weg naar een circulaire economie werkt gemeente Leiden toe naar twee mijlpalen. De eerste mijlpaal, 2030, is een tussenstap: we gebruiken 50% minder nieuwe, eindige grondstoffen (mineraal, fossiel en metalen) ten opzichte van 2016. De tweede mijlpaal, 2050, is het einddoel: een volledig circulaire economie.

De transitie die we samen ingaan op weg naar een circulaire stad, vraagt om een verandering van onze manier van produceren en consumeren. Dit is een grote omslag in onze manier van denken en doen, in onze manier van geld verdienen en in het waarderen van onze economische modellen.

De strategie Circulaire Economie (2024-2027) van gemeente Leiden schetst het kader van de gemeentelijke inzet, beschrijft welke doelen we willen bereiken, welke keuzes we maken en waarom we dat doen. We kijken naar de grootte van de grondstofstromen met bijbehorende milieu-impact, wie de belangrijkste spelers zijn, waar energie zit en wat onze rol als gemeente is.

De kracht van één programma

Er is veel samenhang tussen de ambities van bedrijven, bewoners en onze eigen organisatie om tot een circulaire economie te komen. Door ze in één programma te combineren, versterken ze elkaar. Daarnaast biedt dit overzicht.

Met dit uitvoeringsprogramma willen we:

- samenhang brengen en houden in beleid en uitvoering;
- haalbaarheid bepalen, prioriteiten stellen en richting geven;
- samenwerken met initiatieven uit de stad.

Twee thema's: Bouw en Herwaarderen

De twee hoofdthema's uit de strategie zijn uitgewerkt in het uitvoeringsprogramma: Bouw en Herwaarderen. Bij het thema Bouw richten we ons op de grootste grondstofstromen in onze gemeente. Bij het thema Herwaarderen willen we bedrijven en inwoners informeren, stimuleren en ondersteunen in circulair denken en handelen.

Doelen en inspanningen

Onze ambitie, die opgenomen is in de strategie, gaat over wat we willen verbeteren. Die verbeterdoelen zijn in dit uitvoeringsprogramma vertaald naar SMART-doelen: Specifiek, Meetbaar, Acceptabel, Realistisch en Tijdgebonden (hoofdstuk 2). Daarna kijken we naar wat we moeten doen (inspanningen) om de SMART-doelen te halen (hoofdstuk 3). Ook zetten we in dit uitvoeringsprogramma uiteen hoe het programma gefinancierd en georganiseerd wordt, hoe communicatie en participatie een plek hebben en hoe we monitoren of onze inspanningen leiden tot het behalen van onze doelen.

Zo bouwen we samen aan een duurzame toekomst, op weg naar een circulair Leiden!



Stadsbrede herbruikbare Leidse beker voor dranken to go.

Hoofdstuk 1 Missie en Ambitie

'We werken aan een sociaal en duurzaam Leiden. En aan een groene, leefbare en ondernemende stad, waar mensen zich thuis voelen en zichzelf kunnen zijn.'

Dit staat in het beleidsakkoord 2022-2026. Het college kiest hiermee voor een heldere groene koers en zet onder andere in op een circulaire economie.

De Leidse gemeenteraad stelde in oktober 2023 de strategie Circulaire Economie 2024-2027 vast. In dat stuk staat wat en waarom Leiden in die vier jaar wil bijdragen aan een circulaire economie. In 2050 wil gemeente Leiden helemaal circulair zijn: Leiden is dan een groene stad met duurzaam gebouwde en goed geïsoleerde huizen, waarin bewoners in harmonie met hun omgeving leven. Leidenaren weten waar hun voedsel vandaan komt, ze consumeren bewust en lokaal. Ze zijn zuinig op hun spullen en waarderen het vakmanschap dat nodig is om dingen te maken en te repareren. In een circulair Leiden kopen en gebruiken mensen alleen spullen als dat echt nodig is, ze kiezen bij voorkeur voor het lenen of delen van spullen en grondstoffen. Kliko's zijn overbodig, want afval bestaat niet meer. Wat afgedankt en kapot is, wordt verzameld, gerepareerd en hergebruikt.

De overgang van een lineaire naar een circulaire economie vraagt een grote verandering ten opzichte van hoe we nu nog leven. Een samenleving met een circulaire economie werkt totaal anders, vraagt een andere infrastructuur en andere vaardigheden van bewoners en werknemers.

1.1 Circulaire economie Leiden

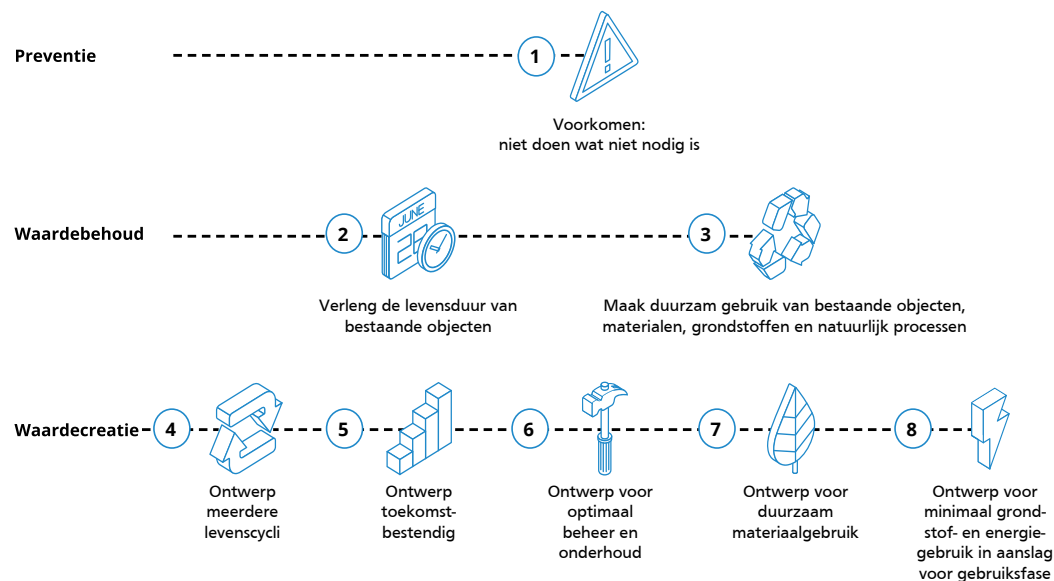
De afgelopen vier jaar hebben we met de strategie Circulaire Economie (2020-2023) circulaire initiatieven versterkt, aan onze kennis en ons netwerk gebouwd en daarmee een sterke basis gelegd. Die basis bouwen we uit, onder andere door wat we hebben ontwikkeld vaker in te zetten en aan te vullen.

Daarnaast zien we hoe de rol van de gemeente verandert nu de basis is gelegd. Gemeente Leiden kan en wil de komende vier jaar meer gaan sturen en bijdragen aan de opbouw van een nieuw, circulair systeem. Het afbouwen van het oude, lineaire systeem en de wetgeving die daarbij hoort, zien wij als taak voor de Rijksoverheid. We volgen deze afbouw echter met veel aandacht en geven het Rijk signalen om dit proces te versnellen.



De subsidie Circulair Verwaarden is in winkelcentrum De Kopermolen gebruikt voor een buurttuin met hergebruikte biobased materialen.

In de strategie Circulaire Economie 2024-2027 leggen we uit wat een circulaire economie betekent, en wat die van ons vraagt:



Drie manieren om in te zetten op circulair handelen. We zetten allereerst in op preventie, hierna komt waardebehoud en op de laatste plaats waardecreatie.

1.2 Welke doelen hebben we?

- Het eerste doel is 50% minder materiaalgebruik in 2030 ten opzichte van 2016.** Dat is een ambitieus doel voor een relatief korte periode. Met de strategie en het uitvoeringsprogramma willen we dit doel haalbaar maken.
- Het tweede doel ligt verder weg: een volledig circulaire economie in 2050.** Dat vraagt een verandering in onze manier van produceren en consumeren. Die moeten we nu al in gang zetten.

1.3 Hoe gaan we onze doelen bereiken?

We kunnen de grote maatschappelijke transitie die nodig is alleen bereiken met heel veel verschillende acties en inspanningen. Om dit te structureren werken we aan de hand van SMART-doelen, waar deze acties en inspanningen onder hangen. Met de informatie en binnen de capaciteit die nu beschikbaar is, kunnen we niet elk SMART-doel meetbaar maken. Waar dit wel kan, is dit meegenomen in de uitwerking van het doel (zie hoofdstuk 2).

Op dit moment in de transitie bereiken we het meeste resultaat door vooral in te zetten op het (blijvend) veranderen van bestaande processen, werkwijze en beleid. Hiermee vergroten we de slagkracht van het gehele programma; niet alleen deze programmaperiode, maar blijvend op een duurzame manier. Daarbij richten we ons zoveel mogelijk op concrete resultaten die richting de toekomst steeds meer zichtbaar en meetbaar zullen zijn (meer hierover in hoofdstuk 7).

Hoofdstuk 1's

In onze strategie staat welke keuzes we maken en waarom we dat doen. We keken daarin naar de grootte van de grondstofstromen met bijbehorende milieu-impact, wie de belangrijkste spelers zijn, waar energie zit en wat onze rol als gemeente is.

Hieruit kwamen twee hoofdstuk 1's voort, die ook de basis zijn voor dit uitvoeringsprogramma:



1. Bouw

In de voorgaande vier jaar hebben we ons gericht op Bouw en hiermee veel ervaring opgedaan. We kunnen voortbouwen op ons opgebouwde netwerk en op de rol die we als gemeente kennen en kunnen spelen. In de komende vier jaar willen we groeien naar een volgende fase: van bewustwording naar handeling. Enerzijds vergroten we als gemeente het circulair opdrachtgeverschap en zetten we binnen ons eigen beleid stappen om een steeds groter deel van onze uitvragen en aanbestedingen circulair te maken. Anderzijds zoeken we de grootste bouwpartners in de gemeente actief op om de komende vier jaar samen successen te boeken wat betreft circulaire bouw en sloop.



2. Herwaarderen

Bij het thema Herwaarderen (in de voorgaande strategie 'Verwaarden') onderzoeken we in welke andere sectoren en met welke partners, buiten de bouw, we kunnen samenwerken om de grootste materiaalstromen te verkleinen. We kijken daarbij naar alle verschillende grondstofstromen en alle verschillende sectoren. We creëren in de stad een voedingsbodemp voor circulaire initiatieven: de icoonprojecten (succesverhalen), waarmee we de overgang naar circulair zichtbaar en tastbaar maken. Daarbij omarmen we elke stap richting een circulaire economie: van preventie tot waardebehoud en waardecreatie.

Voor beide thema's sluiten we aan bij het Nationaal Programma Circulaire Economie, en als dat past ook bij andere initiatieven en samenwerkingsverbanden. Door slim te koppelen met andere opgaven bereiken we meer en inspireren we anderen.

Hoofdstuk 2 Opgave en Doelen

In dit hoofdstuk gaan we verder in op de zes hoofddoelen uit de strategie Circulaire Economie (2024-2027). Deze hoofddoelen zijn verdeeld over de twee thema's Bouw en Herwaardenen. Bij elk hoofddoel benoemen we onze SMART-doelen. In hoofdstuk 3 werken we die SMART-doelen verder uit in inspanningen.

<p style="writing-mode: vertical-rl; transform: rotate(180deg);">Uitvoeringsprogramma Circulaire Economie Leiden</p>	 <p>Thema 1: Bouw</p>	<p>Hoofddoel 1 Meer circulariteit in eigen bouwprojecten</p>	<p>SMART-doel 1.1 Borgen circulaire werkprincipes</p> <p>SMART-doel 1.2 Behalen 80% punten Leidse Ladder</p> <p>SMART-doel 1.3 Inzicht in- en uitstroom materialen</p>	<p>Inspanningen 1.1A t/m 1.1B</p> <p>Inspanningen 1.2A t/m 1.2F</p> <p>Inspanningen 1.3A t/m 1.3D</p>
		<p>Hoofddoel 2 Derden bouwen meer circulair</p>	<p>SMART-doel 2.1 Kaders en overeenkomsten derden aangepast</p> <p>SMART-doel 2.2 Bouwprojecten derden via circulaire principes</p> <p>SMART-doel 2.3 Circulair bouwen de norm op Leiden Bio Science Park</p>	<p>Inspanningen 2.1A t/m 2.1E</p> <p>Inspanningen 2.2A t/m 2.2H</p> <p>Inspanningen 2.3A t/m 2.3E</p>
		<p>Hoofddoel 3 Meer samenwerking met het Rijk</p>	<p>SMART-doel 3.1 Input op landelijke wet- en regelgeving</p>	<p>Inspanningen 3.1A t/m 3.1E</p>
	 <p>Thema 2: Herwaardenen</p>	<p>Hoofddoel 4 Preventie en herwaardenen borgen in inkoop</p>	<p>SMART-doel 4.1 Circulair MVOI/Duurzaam Doen</p>	<p>Inspanningen 4.1A t/m 4.1E</p>
		<p>Hoofddoel 5 Materiaalcringen sluiten en gebruik materialen terugdringen</p>	<p>SMART-doel 5.1 Circulair ambachtscentrum</p>	<p>Inspanningen 5.1A t/m 5.1D</p>
			<p>SMART-doel 5.2 Stimuleren circulaire kennis, vaardigheden en gedrag</p>	<p>Inspanningen 5.2A t/m 5.2E</p>
			<p>SMART-doel 5.3 Handelingsperspectief onderwijsinstellingen</p>	<p>Inspanningen 5.3A t/m 5.3F</p>
			<p>SMART-doel 5.4 Bijdrage aan circulaire transitie</p>	<p>Inspanningen 5.4A t/m 5.4D</p>
	<p>Hoofddoel 6 Betere aansluiting bij Rijk en Provincie</p>	<p>SMART-doel 5.5 Meer Leidse ondernemers motiveren</p>	<p>Inspanningen 5.5A t/m 5.5E</p>	
<p>SMART-doel 5.6 Handelingsperspectief Leidse ondernemers</p>		<p>Inspanningen 5.6A t/m 5.6F</p>		
<p>Hoofddoel 6 Betere aansluiting bij Rijk en Provincie</p>	<p>SMART-doel 6.1 Zicht op beschikbare externe middelen</p>	<p>Inspanningen 6.1A t/m 6.1D</p>		
	<p>SMART-doel 6.2 Ruimtelijke Circulaire Economie Strategie</p>	<p>Inspanningen 6.2A t/m 6.2D</p>		



2.1 Overzicht opgaven en bijbehorende doelen thema Bouw

In de strategie Circulaire Economie (2024-2027) zijn voor het thema Bouw drie hoofddoelen opgenomen:

1. Gemeente Leiden realiseert meer circulariteit in eigen bouwprojecten.
2. Derden bouwen in gemeente Leiden meer circulair.
3. Gemeente Leiden investeert in de samenwerking met het Rijk om via landelijke wet- en regelgeving de eigen slagkracht te vergroten.

SMART-doelen per hoofddoel Bouw

Elk hoofddoel kent één of meer SMART-doelen. Zo maken we onze doelstellingen concreet en waar mogelijk meetbaar.

○ Hoofddoel 1 Bouw

Gemeente Leiden realiseert meer circulariteit in eigen bouwprojecten.

○ ○ ○ SMART-doel 1.1

In 2027 wordt het toepassen van circulaire werkprincipes in projecten breed ambtelijk en bestuurlijk begrepen en bewaakt.

We leren, inspireren en enthousiasmeren de gemeentelijke organisatie over de circulaire werkprincipes. Dit doen we bijvoorbeeld door het organiseren van kennis- en inspiratiesessies, ludieke acties, het delen van goede voorbeelden en praktische hulp. Hierbij brengen we zoveel mogelijk collega's samen. Zo worden de circulaire werkprincipes blijvend begrepen en bewaakt.

Japanse steiger in het Blekerspark, gemaakt met hergebruikt materiaal.



○ ○ ○ SMART-doel 1.2

In 2027 halen gemeentelijke bouwprojecten ten minste 80% van de te behalen punten op de Leidse Ladder.

Ons doel is 100% circulair zijn in 2030, wat overeenkomt met acht van de acht werkprincipes en het maximale puntenaantal op de Leidse Ladder. Om dit te bereiken, wordt het minimaal te behalen aantal punten op de Leidse ladder stapsgewijs verhoogd naar minimaal 80% in 2027. We ondersteunen collega's in het circulair werken en houden zelf oog voor de organisatorische, financiële en technische (on)mogelijkheden.

Werken met de Leidse Ladder

De Leidse Ladder is het kwantitatieve monitoringsysteem voor circulariteit in gemeentelijke bouwprojecten, zowel projecten in de openbare ruimte als vastgoedprojecten. De Leidse Ladder bestaat uit een vragenlijst die vanaf het schetsontwerp tot de aanbesteding ingevuld wordt. De vragenlijst is gebaseerd op de acht circulaire werkprincipes (zie pagina 5), waarbij ook nadrukkelijk de aandacht wordt gelegd op preventie (het niet of deels uitvoeren van een project). Het invullen van de Leidse Ladder resulteert in een puntenaantal dat de mate van circulariteit weergeeft. De Leidse Ladder is in de vorige programmaperiode ingevoerd. In de aankomende programmaperiode schrijven we beleid voor het werken met de Leidse Ladder en volgt verdere inbedding van het systeem in de organisatie.

○ ○ ○ SMART-doel 1.3

De gemeente heeft in 2027 inzicht in de in- en uitstroom van materialen en grondstoffen waardoor deze optimaal worden hergebruikt.

Een circulaire economie vraagt om grip op de in- en uitstroom van grondstoffen en materialen. Pas als je weet welke grondstoffen en materialen beschikbaar zijn of komen, kun je deze hergebruiken en daarmee hun waarde behouden. Het vastleggen van aanwezige grondstoffen en materialen kan in een *materialenpaspoort*, een digitaal document waarin staat uit welke materialen een gebouw of infra-werk bestaat. Vrijkomende grondstoffen en materialen krijgen een nieuwe bestemming, direct of nadat ze tijdelijk zijn opgeslagen op een *materialenwisselplaats*.



○ Hoofddoel 2 Bouw

Derden bouwen in gemeente Leiden meer circulair.

Om derden meer circulair te laten bouwen, stimuleren en reguleren we dit waar mogelijk. Om toe te werken naar 50% circulaire bouw in 2030, sluiten we aan bij een landelijke trend: Het Nieuwe Normaal (HNN). Het Nieuwe Normaal, een breed gedragen standaard voor circulair bouwen, is een initiatief van het ministerie van Binnenlandse Zaken en Koninkrijksrelaties (BZK) en Cirkelstad. Andere nauw betrokken partijen zijn de adviesbureaus Alba Concepts, Copper8 en Metabolic, en de TU Delft. Het HNN-model is gebaseerd op wetenschappelijke literatuur, projectevaluaties en praktijkervaringen. Naast de materialenreductie richt HNN zich op CO₂eq-reductie¹ en biedt daarmee handvatten om naar klimaatneutraliteit toe te werken. In 2030 is het doel om 55% minder CO₂ uit te stoten dan in 1990.

HNN gebruikt veelal beproefde rekenmethoden voor het kwantificeren van indicatoren. Deze methodieken en indicatoren passen bij de Leidse Ladder voor gemeentelijke projecten in de openbare ruimte en voor vastgoedprojecten. Alle indicatoren zijn terug te leiden tot de acht circulaire werkprincipes, verdeeld over preventie, waardebehoud en waardecreatie.

Het aansluiten bij deze landelijke standaard scheelt de gemeente veel uitzoekwerk. Ook dragen we daarmee bij aan de landelijke standaard voor circulair bouwen waar ontwikkelaars en bouwers behoefte aan hebben. Doordat we duidelijkheid scheppen en één lijn aanhouden, is er meer ruimte voor innovatie en worden projecten eerder financieel haalbaar.

¹ Eq in CO₂eq-reductie staat voor equivalent: de optelsom van de bijdrage van verschillende broeikasgassen aan het broeikaseffect. Eén CO₂-eq is gelijk aan het effect van één kilogram CO₂.

Het door de gemeente Leiden ondertekende convenant Toekomstbestendige Woningbouw, dat zich richt op het bredere duurzaamheidsvraagstuk en de samenhang tussen de verschillende thema's, sluit goed aan op HNN. We verwachten dat het convenant indicatoren uit HNN een-op-een overneemt.

Om in de aankomende jaren zoveel mogelijk impact te maken op de bouwopgave in de stad, gaan we inzetten op vier kernmaatregelen²:

1. We verbeteren het gebruik van de huidige woningbouwvoorraad, doordat we meer samenlevingsvormen mogelijk maken, en doordat we transformatie (ombouwen van leegstaande panden naar woningen) en optoppen (het toevoegen van woningen door een bestaand gebouw te verhogen met één of meerdere bouwlagen) stimuleren.
2. Vanaf 2027 bouwen we in Leiden biobased. We zetten voor de hele stad in op inspireren en informeren en we onderzoeken of we binnen de juridische kaders van de Omgevingswet biobased bouwen kunnen verplichten in het Leiden Bio Science Park. We richten ons op een percentage van gemiddeld 20% biobased materiaalgebruik (schatting afgeleid uit de 30% in 2030 uit het Copper8 rapport)³ in 2027.
3. Vanaf 2027 passen we in heel Leiden circulair slopen toe, dat doen we door de sloopmeldingsvereisten aan te passen.
4. Vanaf 2027 wordt bij bouwprojecten van meer dan vijf woningen en bij alle utiliteitsbouw 55% losmaakbaar gebouwd, en een materialenpaspoort toegepast.

Met deze punten dragen we direct bij aan alle circulaire werkprincipes. Daarnaast willen we zoveel mogelijk projecten evalueren met Het Nieuwe Normaal.

² Nieuw beleid wordt toegepast op projecten in de initiatieffase en niet met terugwerkende kracht op lopende projecten. Bij lopende projecten verkennen we waar binnen de al geldende randvoorwaarden mogelijkheden liggen.

³ <https://www.copper8.com/woningbouw-binnen-planetaire-grenzen>





○ ○ ○ SMART-doel 2.1

In 2026 zijn de gemeentelijke overeenkomsten, kaders en werkprocessen richting derden aangepast op de circulaire werkprincipes.

Om circulair bouwen ruimte te geven, nemen we de circulaire uitgangspunten mee in zoveel mogelijk gemeentelijke overeenkomsten, kaders en werkprocessen. Hierbij nemen we in ieder geval de belemmeringen weg om circulair te werken.

○ ○ ○ SMART-doel 2.2

In 2027 worden bouwprojecten van derden in gemeente Leiden ontwikkeld volgens de circulaire werkprincipes.

Om derden meer circulair te laten bouwen, hebben we de circulaire werkprincipes vertaald naar vier kernmaatregelen, en kijken we daarnaast naar financiële en organisatorische haalbaarheid. Deze kernmaatregelen zijn: het beter benutten van bestaande gebouwen, biobased bouwen, circulair sloopbeleid ten behoeve van hoogwaardig hergebruik en losmaakbaar bouwen, inclusief het toepassen van een materialenpaspoort. Als dat nodig is, wijken we af van de volgorde die in de bijbehorende inspanningen in hoofdstuk 3 genoemd worden.

○ ○ ○ SMART-doel 2.3

Vanaf 2027 is circulair bouwen de norm op het Leiden Bio Science Park (LBSP).

Waar mogelijk leggen we circulair bouwen vast in beleid. Als dat niet kan, proberen we via advisering om ontwikkelaars zoveel mogelijk mee te nemen in onze doelstelling voor het Leiden Bio Science Park.

○ Hoofddoel 3 Bouw

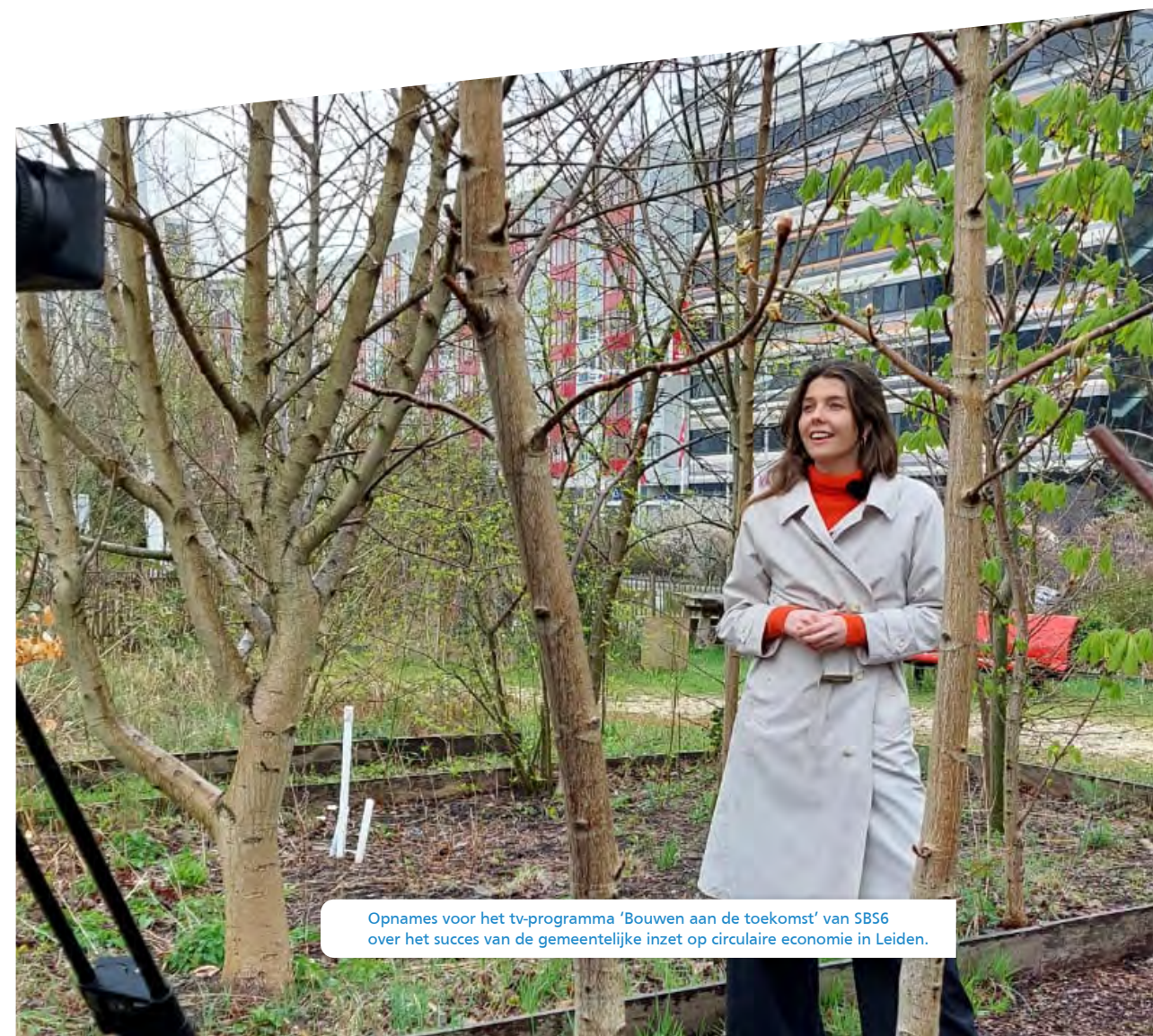
Gemeente Leiden investeert in de samenwerking met het Rijk om via landelijke wet- en regelgeving de eigen slagkracht te vergroten.

○ ○ ○ SMART-doel 3.1

Vanaf 2024 adviseert gemeente Leiden het Nationale Programma Circulaire Economie (NPCE) en de landelijke en wet- en regelgeving omtrent circulaire bouw.

We hebben de mogelijkheden voor circulaire bouw voor de hele stad inzichtelijk gemaakt. We zien daarbij dat er vooral landelijk veel nodig is om de slagkracht van gemeente Leiden naar derden te

vergroten. We zien in samenwerking met andere organisaties een kans om nationale programma's zoals het NPCE en landelijke wet- en regelgeving zoals het Bouwbesluit omtrent circulaire bouw van input te voorzien. Het NPCE bevat rijksgestuurde maatregelen om de komende jaren zuiniger om te gaan met grondstoffen. Dat moet snel gebeuren. Het is mogelijk dat het Rijk minder snel handelt in de circulaire bouwtransitie dan wij haalbaar achten in Leiden. In dat geval zouden we eventueel met de Urgenda-uitspraak (*de Staat moet meer doen tegen de uitstoot van broeikasgassen*) een proces kunnen uitlokken op landelijk niveau. Dit alles helpt ons om onze eigen doelen omtrent circulaire bouw in gemeente Leiden te bereiken.



Opmnames voor het tv-programma 'Bouwen aan de toekomst' van SBS6 over het succes van de gemeentelijke inzet op circulaire economie in Leiden.



2.2 Overzicht opgaven en bijbehorende doelen thema Herwaarderen

Voor het thema Herwaarderen onderzoeken we met wie we kunnen optrekken om materiaalstromen (buiten de bouw) te verkleinen en te sluiten. Omdat de circulaire economie de hele samenleving raakt, zoeken we zowel enthousiaste ondernemers en organisaties als inwoners. Zo breiden we ons netwerk uit, delen we kennis en bieden we een podium aan succesverhalen (icoonprojecten). Voor dit thema is het belangrijk dat we zelf het goede voorbeeld geven.

In de strategie Circulaire Economie (2024-2027) zijn ook voor het thema Herwaarderen drie hoofddoelen opgenomen:

4. Preventie en herwaarderen zijn beter geborgd in aanbestedingen en inkoop van de eigen gemeentelijke organisatie.

5. Ondernemers en inwoners in gemeente Leiden weten materiaalkringlopen beter te sluiten en gebruiken minder materialen en grondstoffen. Als nieuwe materialen en grondstoffen worden gebruikt, zijn deze meer hernieuwbaar.

6. De slagkracht van gemeente Leiden is vergroot door betere aansluiting bij het Rijk en de Provincie.

SMART-doelen per hoofddoel Herwaarderen

Ook bij het thema Herwaarderen kent elk hoofddoel één of meer SMART-doelen om onze doelstellingen concreet en waar mogelijk meetbaar te maken.

○ Hoofddoel 4 Herwaarderen

Preventie en herwaarderen zijn beter geborgd in aanbestedingen en inkoop van de eigen gemeentelijke organisatie.

○ ○ ○ SMART-doel 4.1

Vanaf 2024 ondersteunen we binnen het gemeentelijk MVOI/Duurzaam Doen de organisatie bij het toepassen van de circulaire principes bij het inkopen van diensten en leveringen.

Binnen het gemeentelijk Maatschappelijk Verantwoord Opdrachtgeverschap en Inkopen (MVOI) is één

van de thema's circulair. We werken aan een routekaart MVOI/Duurzaam doen en ondersteunen binnen aanbestedingen door projectadvisering. We onderzoeken of we ook hier het rekenen met restwaarde standaard kunnen toepassen bij het aanbesteden van diensten en leveringen. Daarnaast verkennen we of we circulaire voorwaarden kunnen opstellen voor de structurele subsidies die gemeente Leiden uitgeeft zodat ontvangers van subsidie meer of vaker circulair moeten werken.

○ Hoofddoel 5 Herwaarderen

Ondernemers en inwoners in gemeente Leiden weten materiaalkringlopen beter te sluiten en gebruiken minder materialen en grondstoffen. Als nieuwe materialen en grondstoffen worden gebruikt, zijn deze meer hernieuwbaar.

○ ○ ○ SMART-doel 5.1

In 2027⁴ wordt gestart met de bouw van een circulair ambachtscentrum (upcycle-centrum), als onderdeel van het Duurzaamheidsplein en gekoppeld aan de tweede milieustraat.

Aan de Kenauweg in Leiden realiseren we de komende jaren een Duurzaamheidsplein met een circulair ambachtscentrum, een milieustraat en een educatiecentrum. Hier kunnen bewoners waardevolle spullen en materialen inleveren, zodat die zo goed mogelijk worden hergebruikt. Het wordt een belangrijke plek om circulaire economie voor inwoners, ondernemers en organisaties tastbaar te maken.

⁴ Door netcongestie kan er een tekort ontstaan in het elektrische vermogen voor bedrijven/instellingen. Om dit op te lossen, verzwart Liander het net zodat meer capaciteit beschikbaar komt. Daarmee kan een vertraging ontstaan van twee jaar ten opzichte van de genoemde start bouw in 2027. We kijken echter ook naar alternatieve mogelijkheden om vertraging van projecten te voorkomen.

Het Circulair Warenhuis werkt met restmaterialen die bij Kringloop Het Warenhuis zijn ingezameld.





SMART-doel 5.2

Vanaf 2024 stimuleren we circulaire kennis, vaardigheden en gedrag van inwoners en particulieren

Een circulaire economie vraagt van de Leidse inwoners ander gedrag dan we nu gewend zijn. Dat vraagt ook andere kennis en vaardigheden, bijvoorbeeld over grondstoffen ophalen, repareren en hoe we bijvoorbeeld boodschappen doen. Om inwoners hierbij te helpen, delen we goede voorbeelden, en stimuleren en faciliteren we acties van inwoners zelf die bijdragen aan een circulaire economie. Denk aan plekken om spullen te delen en uit te wisselen en campagnes om deze onder de aandacht te brengen. Waar mogelijk ondersteunen we inwoners om hun kennis te delen, bijvoorbeeld over afvalvrij leven of reparatie.

SMART-doel 5.3

Vanaf 2024 biedt gemeente Leiden handelingsperspectief aan onderwijsinstellingen die circulariteit in hun curriculum willen opnemen.

We stimuleren aanbieders om workshops op het gebied van circulariteit te ontwikkelen voor het primair onderwijs (po) en gaan in gesprek met het voortgezet onderwijs (vo) om hun vragen over circulariteit te koppelen aan de directe omgeving. We blijven aangehaakt op landelijke en regionale initiatieven ter ondersteuning van duurzaamheidsonderwijs en stimuleren technische opleidingen bij het middelbaar beroepsonderwijs (mbo). Daarnaast vragen we de partners van Leiden Kennisstad onderzoeksvragen vanuit de gemeente voor te leggen aan hun studenten. En we gebruiken de kennis van de instellingen en studenten om onze doelen te bereiken. Vanaf 2025 zetten we bij de aanbesteding van werken, dienst en leveringen in op Social Return On Investment (SROI), gericht op duurzaamheidseducatie over circulariteit.

SMART-doel 5.4

In 2027 draagt de interne organisatie verder bij aan de transitie naar een circulaire economie in de stad.

Om Leiden in 2050 circulair te maken, moeten we als gemeentelijke organisatie nog belangrijke stappen zetten. De afgelopen periode zijn we begonnen met onze eigen vastgoedportefeuille, beheer openbare ruimte en maatschappelijk verantwoord opdrachtgeverschap en inkopen (MVOI). Dit zetten we verder voort. Focus in deze periode ligt op uitbreiding naar de relatie circulaire economie in het gemeentelijk economisch en ruimtelijk (vestigings)beleid.

SMART-doel 5.5

In 2027 zijn meer Leidse ondernemers gemotiveerd om met circulariteit aan de slag te gaan.

Ondernemers in de stad zijn medeverantwoordelijk voor de transitie naar een circulaire economie. De afgelopen jaren is een belangrijk netwerk opgebouwd van ondernemers en organisaties in de stad die concrete stappen naar een circulaire economie hebben gezet. Maar daarmee zijn we er nog lang niet. Het



Subsidie Circulair Verwaarden: voor scholen maakt MAKR kasten, waarin leerlingen waardevolle materialen verzamelen die normaal worden weggegooid.



B2-Cleaning kreeg een subsidie voor de Bubbleflush, een innovatieve circulaire manier om wc's schoon te maken.

merendeel van de ondernemers is nog niet of onvoldoende met circulaire economie bezig, en dat brengt risico's met zich mee voor de toekomstbestendigheid van de Leidse economie. Vanaf 2024 verkennen we samen met de intern betrokken collega's en belangrijke ondernemersplatforms hoe we de nu nog niet betrokken ondernemers het beste op weg kunnen helpen en hoe ondernemers van elkaar kunnen leren.

○ ○ ○ SMART-doel 5.6

Vanaf 2024 biedt gemeente Leiden handelingsperspectief aan Leidse ondernemers die met circulariteit aan de slag willen gaan.

Voor Leidse ondernemers die aan de slag willen met circulaire economie bieden we op verschillende manieren handelingsperspectief. Dit doen we door zowel financieel als in kennis en kunde te ondersteunen. Gemeente Leiden heeft de belangrijke rol om het netwerk van enthousiaste ondernemers bij elkaar te brengen en kansrijke samenwerkingen te initiëren. In deze fase van de transitie is het van belang om wendbaar te blijven, omdat we hier vooral willen inspelen op waar energie en potentie zit.

○ Hoofddoel 6 Herwaarderen

De slagkracht van gemeente Leiden is vergroot door betere aansluiting bij het Rijk en de Provincie.

○ ○ ○ SMART-doel 6.1

In 2027 heeft Leiden een goed beeld van beschikbare externe middelen en weet hoe op deze middelen aanspraak te maken.

Door scherp te hebben welke externe middelen er zijn en hier gebruik van te maken, versterkt de gemeente Leiden haar slagkracht. Denk aan middelen vanuit de Provincie, het Rijk en de Europese Unie. Deze middelen kunnen we bijvoorbeeld inzetten voor communicatie, het doen van onderzoeken en pilots of capaciteitsvergroting. Het is ook belangrijk dat Leidse organisaties de voor hen beschikbare externe middelen weten te vinden en deze gaan gebruiken. Daarvoor ontwikkelen we bijvoorbeeld een circulair stappenplan voor ondernemers en organiseren we kennissessies over circulair ondernemen.

○ ○ ○ SMART-doel 6.2

In 2027 heeft Leiden een Ruimtelijke Circulaire Economie Strategie (RCES).

Leiden kan niet in haar eentje kringlopen sluiten. Dit komt doordat veel kringlopen niet op lokaal niveau sluitbaar zijn, maar op regionaal, nationaal, Europees en mondiaal niveau. Daarnaast verwachten we dat binnen Leiden de fysieke ruimte ontbreekt voor de nodige circulaire infrastructuur. Dit is een aanname die we met deze inspanning onderzoeken. Het is daarom belangrijk om de kansen en opgaven van de regio goed in beeld te hebben en deze zoveel mogelijk te koppelen aan de kansen en opgaven in Leiden.



Hoofdstuk 3 Inspanningen en beoogde resultaten

Voor elk van de te realiseren SMART-doelen beschrijven we in dit hoofdstuk de inspanningen die we de komende jaren gaan doen, verdeeld over Bouw en Herwaarderen. De inspanningen zijn concrete maatregelen, zoals de verankering in beleid en richtlijnen, onderzoek en kennisontwikkeling, bewustwording en versterken van de samenwerking, monitoring en inspanningen gericht op de interne organisatie.



3.1 Inspanningen gericht op Bouw

Hoofddoel 1 (Bouw)

Gemeente Leiden realiseert meer circulariteit in eigen bouwprojecten.

SMART-doel 1.1

In 2027 wordt het toepassen van circulaire werkprincipes in projecten breed ambtelijk en bestuurlijk begrepen en bewaakt.

Inspanning 1.1A

Vanaf 2024 stimuleren, inspireren en enthousiasmeren we collega's en bestuurders over de circulaire werkprincipes.

Met het laten zien van goede voorbeelden, het organiseren van inhoudelijke kennis- en inspiratiesessies en met ludieke acties om projecten in het zonnetje te zetten, stimuleren we samen met collega's het toepassen van de circulaire werkprincipes. We maken de gemeentelijke organisatie enthousiast over circulariteit en dragen de maatschappelijke meerwaarde ervan uit. Ook verbinden we collega's met elkaar, onder meer via een buddysysteem, zodat een intern netwerk van ambassadeurs en vraagbaken ontstaat.

Het Lakenpark Leiden is een voorbeeld van bouwen met circulaire principes door hergebruik van de afgegraven grond uit het Katoenpark en hergebruik van klinkers.



Inspanning 1.1B

Vanaf 2024 maken we de circulaire werkprincipes zo veel mogelijk onderdeel van het standaard werkproces.

We zorgen we voor blijvende aandacht voor de circulaire werkprincipes in de gemeentelijke organisatie. We nemen de principes op in het standaard werkproces, zoals het proces van Ontwikkelen, Inrichten en Beheren (OIB-proces) en vaste toetsingsmomenten. Daarnaast ondersteunen we met praktische hulp, zoals (project)specifieke voorbeelden en een intern netwerk van deskundigen en ambassadeurs. Ook motiveren we de gemeentelijke organisatie om samen te werken aan het realiseren en verbeteren van 100% circulair uitvragen.

SMART-doel 1.2

In 2027 halen gemeentelijke bouwprojecten ten minste 80% van de te behalen punten op de Leidse Ladder.

Inspanning 1.2A

Vanaf 2024 ondersteunen we circulair inkopen en opdrachtgeven door het inzetten van projectadvisering.

Projectadvisering is in deze beginfase van de transitie naar circulair werken nog erg belangrijk. Daarom blijven we inzetten op het aanbieden van projectspecifieke hulp, dragen we de circulaire werkprincipes uit ter inspiratie en delen kennis ter informatie. Hierbij streven we naar een brede benadering van de duurzaamheidsthema's.

Leidse fietsklemmen, aanbesteed met circulaire businessmodel *product as a service*.





Inspanning 1.2B

In 2024 maken we beleid voor het toepassen van de Leidse Ladder en vanaf 2024 zetten we de Leidse Ladder in om de circulaire ontwerpprincipes in toenemende mate toe te passen in alle gemeentelijke bouwprojecten (openbare ruimte en vastgoed).

We maken beleid om de Leidse Ladder in openbare ruimte en vastgoedprojecten overal hetzelfde toe te passen. Stapsgewijs verhogen we het minimumaantal te behalen punten op de Leidse Ladder. We werken toe naar het behalen van minstens 80% van het puntenaantal op de Leidse Ladder in 2027. Door inspireren, enthousiasmeren, projectadvisering en beleid zorgen we dat we circulaire ontwerpprincipes steeds meer toepassen in gemeentelijke bouwprojecten.

Inspanning 1.2C

Vanaf 2024 verbeteren we de inbedding en doorvoering van de (principes van de) Leidse Ladder in de gehele projectcyclus.

In de vorige programmaperiode is de Leidse Ladder ingevoerd en werd dit systeem vooral ingezet in de ontwerpfase van projecten. In de aankomende programmaperiode zetten we in op de toepassing van de (principes uit de) Leidse Ladder in de hele projectcyclus: van initiatieffase tot definitiefase, ontwerpfase, aanbestedingsfase, uitvoeringsfase, oplevering, beheerfase en evaluatie. Gemeente Leiden zet zich in om met de Leidse Ladder al in de initiatieffase van een project circulaire keuzes te maken. Daarnaast zetten we stappen in de doorvertaling van de ingevulde Leidse Ladder naar de vervolgstappen in de projectcyclus. Door stimulering, facilitering, monitoring en evaluatie zorgen we dat de toegepaste circulaire ontwerpprincipes daadwerkelijk landen in de (voorbereiding van de) uitdraag, uitvoering, evaluatie en beheerwerkzaamheden.

Inspanning 1.2D

In 2024 maken we integraal beleid voor het toepassen van de Milieu Kosten Indicator (MKI), dat erop gericht is om de milieu-impact te verlagen van impactvolle materialen en projecten.

Vanuit gemeente Leiden maken we beleid voor het toepassen van de Milieu Kosten Indicator (MKI). MKI is een rekenmethode die de milieu-impact van een materiaal, proces of project inzichtelijk maakt om deze te verminderen. Bijvoorbeeld door inzichtelijk te maken hoeveel milieubesparing het oplevert om een project (deels) niet uit te voeren, materiaal opnieuw te gebruiken (wat nieuw materiaalgebruik overbodig maakt) of door duurzamere materialen te kiezen. We nemen de gemeentelijke organisatie mee in het MKI beleid, met waar nodig ondersteuning door begeleidende documenten, advisering en opleiding. Door in te zetten op verlaging van de milieu-impact wordt automatisch een hoger puntenaantal op de Leidse Ladder behaald. Het MKI beleid draagt bij aan puntenmaximalisatie op de Leidse Ladder, omdat een verlaging van de milieu-impact automatisch voor een hoger puntenaantal zorgt.



(Semi)overheden maken kennis met de Leidse Ladder aan de hand van een spel op het evenement van Leidse Ladder naar Landelijke Ladder.



Inspanning 1.2E

Vanaf 2024 analyseren en evalueren we bestaand circulair bouw- en sloopbeleid en passen we het beleid aan waar nodig.

Gemeente Leiden heeft circulair sloopbeleid en is aangesloten bij het Betonakkoord. Naar verwachting komt hier beleid bij, zoals voor de Leidse Ladder, voor het toepassen van MKI en voor hergebruik van bestratingsmateriaal. We organiseren periodiek een evaluatie, om het beleid en de uitvoering te monitoren en te verbeteren.

Inspanning 1.2F

Vanaf 2024 introduceren we het rekenen met restwaarde van grondstoffen, materialen en componenten bij gemeentelijke bouwprojecten.

Door circulair te bouwen, heeft het meer zin om rekening te houden met restwaarde. Hoogwaardig hergebruik van producten aan het einde van hun levensduur bespaart geld of levert geld op in de toekomst. Hetzelfde geldt voor ontwerpen en bouwen met zo min mogelijk energie- en materiaalgebruik tijdens de beheerfase. 'Rekenen met restwaarde', waarbij we ook verkennen hoe de totale levenscycluskosten hierin een plek kunnen krijgen, laat zien hoeveel geld dit oplevert. Dit maakt circulair bouwen aantrekkelijker.

○ ○ ○ SMART-doel 1.3

De gemeente heeft in 2027 inzicht in de in- en uitstroom van materialen en grondstoffen waardoor deze optimaal worden hergebruikt.

Inspanning 1.3A

In 2024 onderzoeken we hoe bestaande gemeentelijke data, systemen en werkwijze kunnen dienen als materialenpaspoort.

We onderzoeken hoe we een materialenpaspoort (verder) kunnen vormgeven om hergebruik mogelijk te maken. Een materialenpaspoort moet geen 'los' nieuw systeem zijn, maar passen in de huidige gemeentelijke beheersystemen en applicaties. Ook houden we rekening met verschillen in toepassing en werkwijzen tussen openbare ruimte – waarmee we beginnen – en vastgoed.

Inspanning 1.3B

Vanaf 2025 gebruikt de gemeentelijke organisatie een materialenpaspoort bij nieuwe projecten.

Ons doel is om vanaf 2025 een materialenpaspoort te gebruiken voor projecten in de openbare ruimte en voor eigen vastgoedprojecten. We volgen landelijke ontwikkelingen en benutten landelijke





werkwijzen als die er zijn. Een materialenpaspoort vraagt naast het uitvragen, invoeren en beheren van data, ook het controleren van geleverde prestaties in projecten. Om een materialenpaspoort succesvol te implementeren en bij te houden, is voldoende capaciteit een voorwaarde.

Inspanning 1.3C

Vanaf 2024 faciliteren we hergebruik van gemeentelijk (verhardings)materiaal.

Hergebruik van materiaal vermindert de vraag naar nieuwe grondstoffen en leidt tot lagere milieu-impact en mogelijk tot lagere kosten. Binnen de openbare ruimte heeft het domein Verhardingen de grootste materiaalvraag en milieu-impact. We richten ons daarom als eerste op het hergebruik van verhardingsmateriaal, en daarbinnen vooral op gebakken materiaal (zoals klinkers). Bij beheer en onderhoud van straten en wijkvernieuwingsprojecten worden klinkers vaak al hergebruikt, dit kan tot wel 80% CO2 besparen en financieel voordelig zijn. We willen hergebruik van verhardingsmateriaal verder faciliteren en standaardiseren.

We verkennen hiervoor diverse opties, zoals een gemeentelijke wisselplaats of een opslagterrein en/of logistieke diensten bij een externe partij. Ook voeren we een kleinschalige pilot uit met DZB Leiden voor hergebruik van klinkers. Op basis van de brede (markt)verkenning komen we tot een werkwijze om verhardingsmateriaal nog meer te hergebruiken. Vanwege de impact richten we ons vooral op verhardingsmateriaal, maar het faciliteren van hergebruik van andere materialen en grondstoffen behoort ook tot de mogelijkheden.

Als de gemeente inzet op één grootschalige wisselplaats, vraagt dat om een groot terrein en capaciteit om een professionele, grootschalige wisselplaats te organiseren. Ook is een aandachtspunt het centraal overzien en koppelen van vrijkomende en benodigde materialen, anders is er kans dat projecten uitlopen. Het programmateam Circulair jaagt hergebruik aan en belegt in overleg werkzaamheden in de lijnorganisatie.

Inspanning 1.3D

In 2027 onderzoeken we de koppeling tussen materialenpaspoort, materiaalwisselplaats(en) en het circulaire sloopbeleid.

In een circulaire wereld (ver)bouw je met materialen die beschikbaar zijn of komen. Hiervoor willen we het inzicht verbeteren in de vraag naar materialen en het aanbod van beschikbare en vrijkomende materialen. Dat betekent dat we zicht willen op bouw- en renovatieprojecten, én informatie over circulaire sloop/oogstprojecten, bijvoorbeeld uit het materialenpaspoort of via de materiaalwisselplaats. Binnen gemeente Leiden wordt samengewerkt tussen onder meer assetmanagers, assetmedewerkers, ontwerpers, stadsingenieurs, projectleiders, projectmanagers, technisch managers en beheerders, project- en procescoördinatoren, werkvoorbereiders, toezichhouders, strategisch adviseurs, inkopers, beleidsmakers, gegevensverwerkers en dataspecialisten. Het is heel belangrijk dat we beter kunnen voorspellen welke materialen wanneer vrijkomen en deze op het juiste moment koppelen aan nieuwe projecten. Daarvoor moeten we informatie ontsluiten vanuit de systemen/applicaties die de gemeente in 2027 gebruikt en niet vanuit een apart systeem.



In december 2021 is het circulaire sloopbeleid vastgesteld. Dit beleid schrijft voor dat alle gemeentelijk sloopprojecten op een circulaire manier uitgevoerd moeten worden.



○ Hoofddoel 2 (Bouw) Hoofddoel 5 Herwaarderen

Derden bouwen in gemeente Leiden meer circulair.

○ ○ ○ SMART-doel 2.1

In 2026 zijn de gemeentelijke overeenkomsten, kaders en werkprocessen richting derden aangepast op de circulaire werkprincipes.

Inspanning 2.1A

We passen erfpachtovereenkomsten en voorwaarden bij gronduitgifte aan in 2024 aan de circulaire werkprincipes.

Bij gronduitgifte geven we als huidig grondeigenaar eisen en gunningscriteria mee aan tenders. Hiermee binden we partijen aan ons die op circulaire wijze naar bouwopgaves kijken. Bij erfpachtovereenkomsten geven we waar het kan meer sturende en stimulerende circulaire werkprincipes mee.

Inspanning 2.1B

In 2025 nemen we de circulaire werkprincipes op in de intentie- en anterieure overeenkomsten.

Waar het kan treden we meer sturende op om milieu-impact te minimaliseren. We geven circulaire werkprincipes mee om ontwikkelaars te stimuleren en te informeren over onze ambities.

Inspanning 2.1C

Vanaf 2024 nemen we de circulaire werkprincipes op in de gemeentelijke ruimtelijke- en esthetische kaders.

Hiermee bedoelen we bijvoorbeeld omgevingsvisie, omgevingsprogramma's en het omgevingsplan (de huidige beeldkwaliteitsplannen, bestemmingsplannen, enzovoort), waarbij het uitvoeringsjaar van de inspanning afhangt van het moment dat deze documenten worden aangepast.

Inspanning 2.1D

In 2025 zijn gemeentelijke kaders ingericht op het beter benutten van de bestaande gebouwen.

We gaan de bestaande woningvoorraad effectiever gebruiken. Hierbij valt te denken aan samenwonen en splitsen, optoppen en transformeren van zo veel mogelijk geschikte bestaande gebouwen. Bij het optoppen zijn dit zowel woongebouwen (veelal laagbouw appartementen) als utiliteitsgebouwen. Bij het transformeren gaat het om leegstaande kantoorruimten.

We zoeken uit binnen welke gemeentelijke kaders deze ambities het beste zijn waar te maken, en waar nodig passen we deze aan.





Vanaf 2026 nemen we als gemeentelijke organisatie verantwoordelijkheid voor het toepassen van de circulaire werkprincipes.

Het is belangrijk dat nut en noodzaak binnen de gemeentelijke organisatie voor iedereen duidelijk zijn. We bieden manieren aan om circulariteit toe te passen in het dagelijkse werk, en sturen bij op nieuwe bevindingen en actualiteiten.

○ ○ ○ SMART-doel 2.2

In 2027 worden bouwprojecten van derden in gemeente Leiden ontwikkeld volgens de circulaire werkprincipes.

Inspanning 2.2A

Vanaf 2024 ondersteunen en versterken we het gemeentelijke intake team in het toepassen van de circulaire werkprincipes.

We blijven advies geven over duurzaamheid en reiken handvatten aan voor circulaire bouw.

Inspanning 2.2B

Vanaf 2024 zetten we de projectadvisering aan derden voort.

We delen vanuit gemeente Leiden onze kennis en kunde. Waar nodig helpen we projectleiders en ontwikkelaars met de verandering van lineaire projecten in circulaire projecten.

Inspanning 2.2C

Vanaf 2024 informeren, stimuleren en enthousiasmeren we projectontwikkelaars door gerichte communicatie.

Als het nodig is, doen we dit ook hogerop in de keten, bijvoorbeeld bij beleggers en banken. Hierbij streven we naar een brede benadering van duurzaamheid.

Inspanning 2.2D

Vanaf 2024 stellen we projectevaluatie naar Het Nieuwe Normaal (HNN) verplicht.

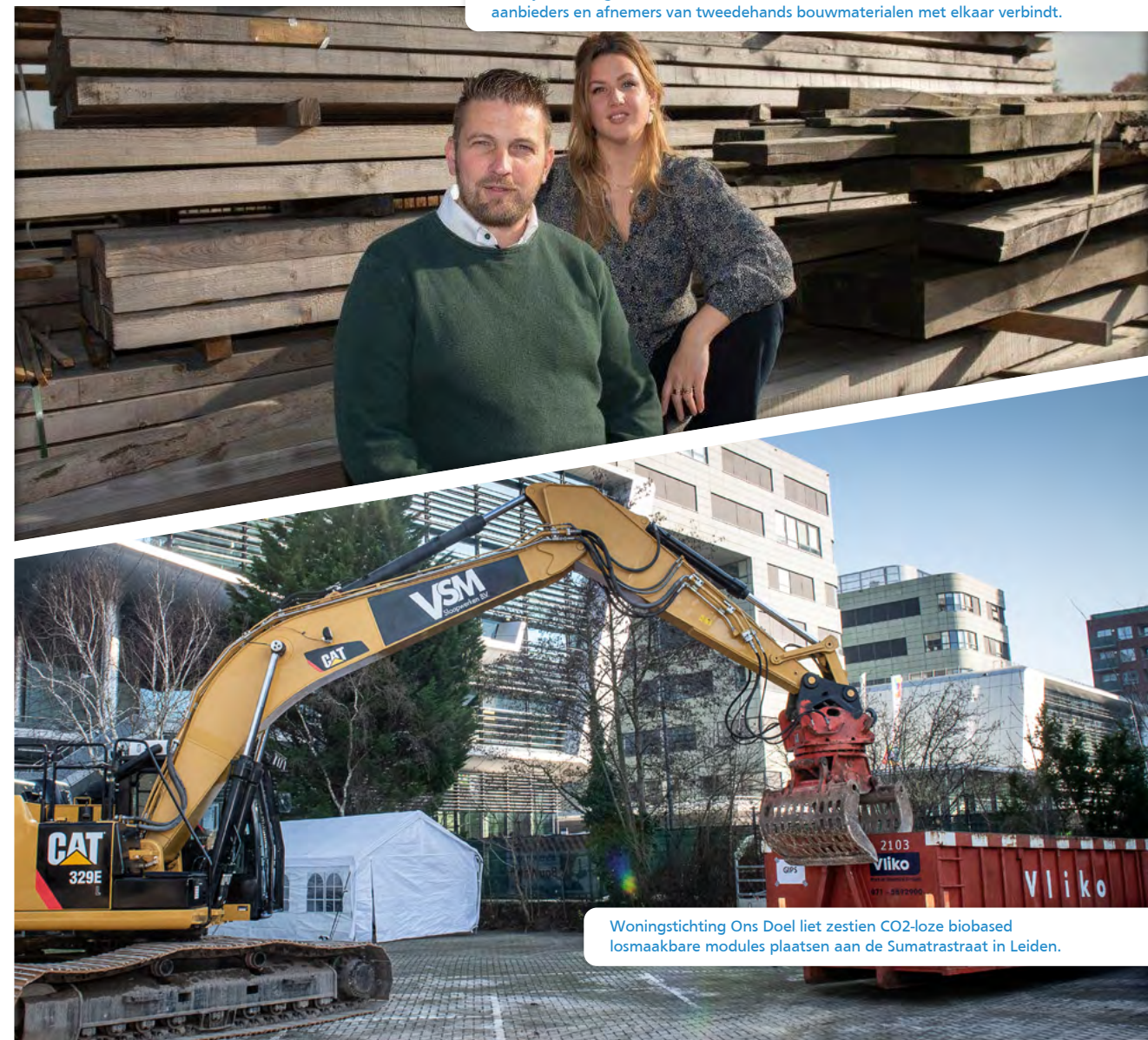
Om bewustwording te creëren bij ontwikkelaars vragen we hen na het afronden van een project om een projectevaluatie te doen op HNN. Daar hangen (nog) geen consequenties aan, maar het geeft de gemeente en ontwikkelaars wel inzicht in hoe circulair het project is.

Inspanning 2.2E

In 2025 wordt circulair sloopbeleid voor de stad verplicht.

Om hergebruik en bewustwording te stimuleren, onderzoeken we hoe we circulair sloopbeleid voor derden verplicht kunnen stellen. Dit vraagt wel om een praktische benadering richting particulieren en om een goede afstemming intern.

Circufy is een regionaal netwerk dat o.a. met de subsidie Circulair Verwaarden aanbieders en afnemers van tweedehands bouwmaterialen met elkaar verbindt.



Woningstichting Ons Doel liet zestien CO2-loze biobased losmaakbare modules plaatsen aan de Sumatrastraat in Leiden.



Inspanning 2.2F

Vanaf 2025 zijn er afspraken gemaakt met de 10 grootste/meest realiserende ontwikkelaars, inclusief woningcorporaties, over het opnemen en toepassen van de circulaire werkprincipes.

Om tot goede circulaire gebouwen te komen, is het belangrijk dat we samenwerken met de bouwende partners in de stad. We zullen in de nieuwbouwmonitor de meest kansrijke projecten benoemen (grootte, fase) en met ontwikkelaars daarvan in gesprek gaan. Ook gaan we ontwikkelaars benaderen die acquisitie voeren in de stad. Daarnaast is de inschatting dat wooncorporaties in Leiden bij ongeveer 30% van de nieuwbouw betrokken zijn. Daarom zijn zij een belangrijke partner in de transitie. We willen circulariteit duurzaamheidsbreed een belangrijke plek geven in de prestatieafspraken.

Inspanning 2.2G

In 2026 wordt beleid gemaakt voor biobased bouwen.

We onderzoeken binnen welke instrumenten van de Omgevingswet of en hoe we biobased bouwen verplicht kunnen stellen op het Leiden Bio Science Park. Indien nodig onderzoeken we of de precedentwerking van de Urgenda uitspraak hierin mogelijkheden biedt. Het betreft hier altijd projecten die in initiatieffase gaan nadat beleid is vastgesteld. We richten ons op een percentage van gemiddeld 20% biobased materiaalgebruik in 2027. Dit kan bestaan uit onder andere houten draagconstructies, biobased isolatiemateriaal en/of gevelbekleding.

Inspanning 2.2H

Vanaf 2027 wordt er bij woningbouw en utiliteitsbouw losmaakbaar gebouwd.

We volgen hierin de landelijke standaarden, bijvoorbeeld de indicatoren van Het Nieuwe Normaal (HNN). Hierin wordt momenteel verwezen naar BCI/BREEAM (Building Circularity Index/ Building Research Establishment Environmental Assessment Method). We onderzoeken of we een demontageplan kunnen verplichten bij de aanvraag van een omgevingsvergunning.

Inzet is 50% in woningbouwprojecten en 55% in utiliteitsprojecten. Voor de verplichtstelling in 2027 wordt losmaakbaar bouwen gestimuleerd en geadviseerd in projecten van derden.

○ ○ ○ SMART-doel 2.3

Vanaf 2027 is Circulair Bouwen de norm op het Leiden Bio Science Park (LBSP).

Inspanning 2.3A

Vanaf 2024 nemen we de circulaire werkprincipes standaard mee in de intentie-, anterieure en erfpacht suppletie-overeenkomsten.

Dit kan door middel van een circulaire paragraaf met randvoorwaarden. We willen hier de grenzen opzoeken van wet- en regelgeving om van het Leiden Bio Science Park een proeftuin te maken. De inzet hiervan moet aansluiten bij de Omgevingswet.



The Field is een gebouwd onderzoek naar hergebruik van bouw materiaal.



Woningstichting Ons Doel heeft 16 Finch modules laten plaatsen aan de Sumatrastraat Leiden.



Inspanning 2.3B

Vanaf 2024 krijgen alle nieuwe of te herziene gebiedsvisies de circulaire ontwerpprincipes mee als paragraaf.

Dit gebeurt via de projectadvisering. We houden het convenant Toekomstbestendige Woningbouw aan, ook als advies bij utiliteitsbouw, en we onderzoeken stimuleringsmaatregelen.

Inspanning 2.3C

In 2024 gaan we om de tafel met alle grondbezitters uit het Leiden Bio Science Park (LBSP) om toe te werken naar meer circulariteit in het LBSP.

We willen met het LUMC, Universiteit Leiden en Hogeschool Leiden om tafel om te kijken hoe ambitieus zij zijn op het gebied van circulariteit. Bijvoorbeeld of 75% van de projecten volgens de vier kernmaatregelen gebouwd kunnen worden en wat daar voor nodig is. Hierbij streven we naar een brede benadering van duurzaamheid. Als een project zichtbaar en aantoonbaar circulair wordt ontwikkeld, willen we dit communiceren als goed voorbeeld.

Inspanning 2.3D

In 2025 nemen alle grondbezitters (LUMC, Universiteit Leiden, Hogeschool, Naturalis enzovoort) circulaire werkprincipes mee in hun bouwovereenkomsten, mogelijk door afspraken of een convenant.

We zoeken samenwerking met alle grondbezitters op het Leiden Bio Science Park zodat ze de circulaire werkprincipes meenemen in de bouwovereenkomsten tot en met 2030. Waar nodig nemen we dit op in de instrumenten van de Omgevingswet.

Inspanning 2.3E

In 2025 passen we het Handboek Kwaliteit Openbare Ruimte (HKOR) Leiden Bio Science Park aan.

Het Handboek Kwaliteit Openbare Ruimte (HKOR) beschrijft op welke manier en met welke materialen het LBSP ingericht wordt. Door dit handboek aan te passen aan de circulaire werkprincipes verankeren we circulair bouwbeleid en leggen we een link met de Leidse Ladder. De volgende periodieke evaluatie staat gepland in 2025 en daar zullen we dan ook op aanhaken.



Op het Leiden Bio Science Park is het circulaire laboratoriumgebouw van Biopartner5 gebouwd.



○ Hoofddoel 3 Bouw

Gemeente Leiden investeert in de samenwerking met het Rijk om via landelijke wet- en regelgeving de eigen slagkracht te vergroten.

○ ○ ○ SMART-doel 3.1

Vanaf 2024 adviseert gemeente Leiden het Nationale Programma Circulaire Economie (NPCE) en de landelijke en wet- en regelgeving omtrent circulaire bouw.

Inspanning 3.1A

Vanaf 2024 zetten we de samenwerking met vooroplopende gemeenten voort en versterken we die.

De rijksoverheid is hard nodig voor de dwang en drang in de circulaire transitie. Zij is aan zet om de lineaire bouweconomie te normeren en te beprijken, zoals door de aanscherping van de MPG (Milieu Prestatie Gebouwen). De gemeentes en regio's kunnen bijdragen aan de opbouw van de circulaire economie. Als groep vooroplopende gemeenten zoeken we met het Rijk naar co-creatie en samenwerking in deze transitie. In eerste instantie werken we samen met de VNG. Daarnaast onderzoeken we of we ook andere samenwerkingen (provincies, G40) nodig hebben voor de dialoog met het Rijk.

Inspanning 3.1B

We werken samen in kansrijke en effectieve landelijke keteninitiatieven.

Door bij landelijke keteninitiatieven aan te sluiten, kost het samenwerken met andere organisaties relatief weinig capaciteit en middelen. Daarvoor is het wel belangrijk dat we weten wat er speelt buiten de gemeente en welke initiatieven belangrijk zijn voor de circulaire bouwopgave in Leiden. Een voorbeeld is het initiatief City Deal Circulair en Conceptueel Bouwen.

Inspanning 3.1C

We beïnvloeden voortgang en uitwerking van het NPCE voor het gemeentelijk uitvoeringsprogramma.

Door samen te werken met de koplopergemeenten en de Provincie kunnen we in gesprek gaan met het ministerie van Infrastructuur en Waterstaat (I&W). Door onze strategieën en uitvoeringsprogramma's op elkaar af te stemmen, komen we tot een betere, meer concrete uitwerking van het NPCE. We zoeken uit bij wie wij ons nog meer moeten aansluiten (samenwerkingsverbanden, organisaties, belangenverenigingen) om het NPCE te beïnvloeden en ons gemeentelijk uitvoeringsprogramma te kunnen uitvoeren.

Inspanning 3.1D

We maken gebruik van de (stimulerende en faciliterende) maatregelen en middelen vanuit het NPCE ter ondersteuning en versnelling van onze gemeentelijke doelen en inspanningen.

Met een goed afgestemde rolverdeling in het NPCE verwachten we dat er middelen en capaciteit vrijgemaakt worden voor regio's en gemeenten. Dit kan ons helpen in ons uitvoeringsprogramma, met name in de opbouw van de circulaire economie in de stad/regio.

Inspanning 3.1E

We stellen een communicatiestrategie op en voeren die uit.

Door het Leids bouwbeleid, onze werkwijze en (eigen) goede bouwvoorbeelden breed te delen, laten we zien dat circulaire bouw gewoon kan. Derden, zoals ontwikkelaars, woningcorporaties en anderen in de Leidse bouwketen, zijn onze doelgroep. Door aansluiting met deze doelgroepen, kunnen wij samenwerken aan de circulaire transitie in de bouw.



We delen ons Leids bouwbeleid tijdens het Nationaal Circulaire Openbare Ruimte Congres.



3.2 Inspanningen gericht op Herwaarderen

○ Hoofddoel 4 Herwaarderen

Preventie en herwaarderen zijn beter opgenomen in aanbestedingen en inkoop van de eigen gemeentelijke organisatie.

○ ○ ○ SMART-doel 4.1

Vanaf 2024 ondersteunen we binnen het gemeentelijk MVOI/Duurzaam Doen de organisatie bij het toepassen van de circulaire principes bij het inkopen van diensten en leveringen.

Inspanning 4.1A

We zorgen voor een goede koppeling tussen de thema's MVOI/Duurzaam Doen en circulair beleid met betrekking tot aanbestedingen van diensten en leveringen.

Omdat circulair een van de thema's is binnen MVOI/Duurzaam Doen is het belangrijk dat de koppeling geborgd is. Dit betreft niet alleen gemeentelijk circulair beleid, maar ook beleid dat op landelijk en Europees niveau gemaakt wordt.

Inspanning 4.1B

Gemeente Leiden realiseert een routekaart MVOI/Duurzaam Doen, inclusief thema circulair, om te komen tot het standaard circulair uitvragen bij diensten en leveringen.

Om circulaire principes standaard mee te nemen in de uitvraag van diensten en leveringen, nemen we circulaire economie op in de routekaart MVOI/Duurzaam Doen. In samenwerking met de opdrachtgevers kijken we hoe circulaire principes een plek kunnen krijgen in de routekaart. Hierbij zoeken we naar samenhang en samenspel tussen de verschillende thema's van MVOI/Duurzaam Doen, zoals CO2-besparing en Social Return On Investment (SROI).

Inspanning 4.1C

Gemeente Leiden ondersteunt circulair inkopen en opdrachtgeven door projectadvisering.

Intern geven we advies aan de concernadviseur MVOI/Duurzaam Doen over het circulair inkopen en opdrachtgeven van diensten en leveringen. We zetten in op het aanbieden van projectspecifieke hulp, dragen de circulaire werkprincipes uit ter inspiratie en delen kennis ter informatie. Hierbij streven we naar een brede benadering van de duurzaamheidsthema's en naar het gebruik van standaardteksten en werkwijzen.

Inspanning 4.1D

In 2026 onderzoeken we of en hoe we rekenen met restwaarde kunnen toepassen bij gemeentelijke aanbestedingen van diensten en leveringen.

Vanaf 2024 onderzoeken we voor vastgoed of en hoe rekenen met restwaarde standaard kan worden in gemeentelijke projecten. In 2026 gaan we hetzelfde doen met diensten en leveringen. Waar mogelijk maken we gebruik van de opgedane ervaring bij circulaire bouw.

Inspanning 4.1E

In 2025 verkennen we samen met het subsidiebureau of we circulaire voorwaarden kunnen opstellen voor structurele subsidies die gemeente Leiden uitgeeft.

In subsidies die gemeente Leiden uitgeeft, wordt nog geen rekening gehouden met de transitie naar een circulaire economie. Om gemeentelijke subsidies in te zetten voor deze transitie in Leiden verkennen we of we de voorwaarden van subsidies kunnen aanpassen, zodat ontvangers van subsidies meer of vaker circulair moeten werken.



De gemeente Leiden heeft nu herbruikbare mokken, deze gebruikte mokken zijn gezandstraald.

○ Hoofddoel 5 Herwaarderen

Ondernemers en inwoners in gemeente Leiden weten materiaalkringlopen beter te sluiten en gebruiken minder materialen en grondstoffen. Als nieuwe materialen en grondstoffen worden gebruikt, zijn deze meer hernieuwbaar.

○○○ SMART-doel 5.1

In 2027 wordt gestart met de bouw van een circulair ambachtscentrum (upcycle-centrum), als onderdeel van het Duurzaamheidsplein en gekoppeld aan de tweede milieustraat.

Inspanning 5.1A

In 2024 ontwikkelen we de uitgangspunten van het circulair ambachts- en upcycle-centrum.

Voor een optimaal en efficiënt circulair ambachts- en upcycle-centrum, verzamelen we eerst alle informatie. Bijvoorbeeld over de ruimtelijke mogelijkheden van het terrein. Verder brengen we de maakindustrie in Leiden in beeld, en (toekomstige) ontwikkelingen die we op dit vlak verwachten. We kijken welke kennis andere gemeenten hebben van circulaire ambachtscentra en welke ervaring ze hiermee hebben opgedaan. Welke vakkennis op het gebied van upcyclen en reparatie hebben zij een plek gegeven en waarom? Ook onderzoeken we welke expertise er is in de regio en hoe verschillende circulaire centra elkaar kunnen versterken. Vanuit de diverse informatiebronnen stellen we scenario's op, die de uitgangspunten voor het circulair ambachts- en upcycle-centrum bevatten. Daarvoor bepalen we welke stromen voor gemeente Leiden/de Leidse regio logisch zijn om te upcyclen/repareren. Als het kan, onderzoeken we hoeveel en wat voor werkgelegenheid dit oplevert en welke opleidingen nodig zijn voor de verschillende upcycle-werkzaamheden.

Inspanning 5.1B

In 2024 verkennen we welke (lokale) samenwerkingspartners mee aan de lat willen gaan staan voor de realisatie van het Duurzaamheidsplein.

In samenhang met de vorige inspanning verkennen we welke (lokale) samenwerkingspartners het Duurzaamheidsplein willen helpen realiseren. Afhankelijk van de fysiek ruimtelijke mogelijkheden van het terrein, kunnen zij ook helpen met het repareren, recyclen of upcyclen van producten en materialen. Of door bijvoorbeeld het verwerken (upcyclen) van materialen/producten op een andere locatie.

Inspanning 5.1C

In 2024 onderzoeken we welke initiatieven we kunnen koppelen aan het circulair ambachtscentrum.

De fysieke locatie van een circulair ambachtscentrum staat nooit op zichzelf. Het is een middelpunt voor initiatieven op het gebied van maakindustrie, upcyclen en repareren (zoals reparatiewinkels). Voor het beter omgaan met tweedehands materialen en producten, en ook voor het zichtbaar maken en bewustzijn creëren over de waarde ervan. We zoeken uit welke initiatieven er in gemeente Leiden/de Leidse regio zijn. We kijken hoe deze het circulair ambachtscentrum of elkaar kunnen versterken en waar verdere kansen voor uitbreiding liggen. We onderzoeken ook in hoeverre statushouders, DZB Leiden en/of onderwijsinstellingen hierbij kunnen helpen.



DZB maakt meubels van sloophout, bedrijfskleding en gerecycled materiaal uit plastic.

Inspanning 5.1D

In 2024, 2025 en 2026 ondersteunen we met circulaire advisering de ontwikkeling van het Duurzaamheidsplein.

In 2027 start de bouw van een Duurzaamheidsplein met in ieder geval een circulair ambachtscentrum, milieustraat en educatiecentrum. Deze verschillende onderdelen zijn verbonden door de locatie, en ook door samenwerking. Zo wordt nauw samengewerkt om zowel materialen en kennis als het terrein optimaal en efficiënt te gebruiken. We investeren extra in circulaire kennis ter ondersteuning als dit in de jaren tussen voorbereiding en start realisatie nodig is om te komen tot het Duurzaamheidsplein. We blijven hier scherp op, vergroten onze kennis en sturen bij waar nodig.

SMART-doel 5.2

Vanaf 2024 stimuleren we circulaire kennis, vaardigheden en gedrag van inwoners en particulieren.

Inspanning 5.2A

In 2024 stellen we een communicatiestrategie op om inspiratie om kennis, motivatie en handelingsperspectief te vergroten. Deze communicatiestrategie voeren we vanaf 2024 uit.

We laten onze communicatie aansluiten bij grotere/landelijke campagnes en middelen vanuit het Nationaal Programma Circulaire Economie (NPCE), en koppelen ludieke acties aan mogelijkheden die inwoners in hun eigen buurt hebben.

Inspanning 5.2B

Vanaf 2024 geven we uitvoering aan het Grondstoffenbeleid en stellen een afvalpreventieplan op.

Het Grondstoffenbeleid inclusief afvalpreventieplan wordt momenteel opgesteld en voorgelegd aan de gemeenteraad in 2024. De doelstellingen hiervan kennen een nauwe samenhang met de transitie naar circulaire economie. Voedselverspilling en de grote hoeveelheden textielafval zorgen voor grote afvalstromen en worden daarmee naar verwachting onderdeel van het Grondstoffenbeleid. Ook wordt gedacht aan stimulerende maatregelen om herbruikbare spullen – waaronder elektrische apparaten - niet als afval af te danken. Binnen het afvalpreventieplan willen we acties opnemen om textiel- en voedselverspilling tegen te gaan door lokale initiatieven hiervoor te stimuleren, of juist goede voorbeelden van buiten te halen. We denken hierbij aan succesvolle samenwerkingen die al lopen, maar willen ook bekijken welke nieuwe acties we kunnen opstarten.



We proberen zoveel mogelijk opnieuw te gebruiken en daardoor zo min mogelijk weg te gooien.



Met de subsidie Circulair Verwaarden biedt Pavlic parketrestanten een nieuw leven.



Inspanning 5.2C

Vanaf 2025 geven we uitvoering aan het afvalpreventieplan.

Door gebruik te maken van de landelijke menukaart afvalpreventie stellen we een nieuw afvalpreventieplan 2024-2027 op, inclusief communicatiecampagne en educatieprogramma voor scholen. Het voorstel zou zijn om te focussen op onder meer het stimuleren van de deeleconomie, het tegengaan van voedselverspilling en de samenwerking met ketenpartners. We willen speciaal aandacht besteden aan de vermindering van de textielstroom in de afvalketen en het inleveren van afgedankte elektrische apparaten bij kringloopbedrijven.

Inspanning 5.2D

Vanaf 2024 ondersteunen en faciliteren we particulieren, bewoners en wijkinitiatieven op het gebied van preventie en herwaarderen.

Een circulaire economie heeft voorzieningen nodig die delen, ruilen, repareren en het benutten van grondstoffen mogelijk maken. Die voorzieningen moeten lokaal aanwezig en zichtbaar zijn. Denk aan een repaircafé of een veganistisch eetcafé in de wijk, een weggeefwinkel of een voedseldeelkast. Of aan evenementen, zoals ruil- en reparatieavonden en een circulaire wandelroute. We ondersteunen jaarlijks in elke wijk tenminste één initiatief, waar mogelijk in samenwerking met scholen, buurthuizen enzovoort.

Inspanning 5.2E

Vanaf 2024 stellen we subsidies beschikbaar voor inwoners met innovatieve ideeën op het gebied van circulariteit.

We laten deze aanpak aansluiten op de nieuwe subsidie Circulair Herwaarderen voor ondernemers en organisaties die we bieden. De subsidieregeling heeft onder andere een ronde met pitches, waarbij circulaire initiatieven ook elkaar leren kennen. Een externe beoordelingscommissie beslist welke initiatieven subsidie krijgen. Daar waar mogelijk, verbinden we initiatieven van bewoners aan die van circulaire ondernemers en organisaties. Zo kunnen ze bijvoorbeeld kennis uitwisselen of samenwerken en elkaar onderling versterken.



De subsidie Circulair Verwaarden is in winkelcentrum De Kopermolen gebruikt voor een buurttuin met hergebruikte biobased materialen.

SMART-doel 5.3

Vanaf 2024 biedt gemeente Leiden handelingsperspectief aan onderwijsinstellingen die circulariteit in hun curriculum willen opnemen.

Inspanning 5.3A

Vanaf 2024 stimuleren we aanbieders om workshops op het gebied van circulariteit te ontwikkelen voor het primair onderwijs (po).

Via het platform Verwonder om de Hoek kunnen aanbieders met workshops op het gebied van circulariteit hun activiteiten plaatsen. Zo kan het onderwijs ze gemakkelijk vinden en boeken. Samen met Verwonder om de Hoek moedigen we bestaande aanbieders aan om circulariteit te verweven in hun aanbod, of nieuw aanbod te ontwikkelen. Als er nieuwe aanbieders met circulair aanbod zijn, laten we die zoveel mogelijk bij het platform aansluiten.

Inspanning 5.3B

Vanaf 2024 gaan we in gesprek met het voortgezet onderwijs (vo) om hun vragen over circulariteit te koppelen aan de rijke leeromgeving in de directe omgeving.

Docenten die met de circulaire economie aan de slag willen, kunnen voorbeelden hiervan in Leiden direct laten zien (rijke leeromgeving). Denk bijvoorbeeld aan een wandelroute langs circulaire locaties, opdrachten over de R-ladder (model voor hergebruik), of les over verschillende soorten materialen. Collega's van Natuur- en duurzaamheidseducatie denken mee over hoe dit past in verschillende vakken.

Inspanning 5.3C

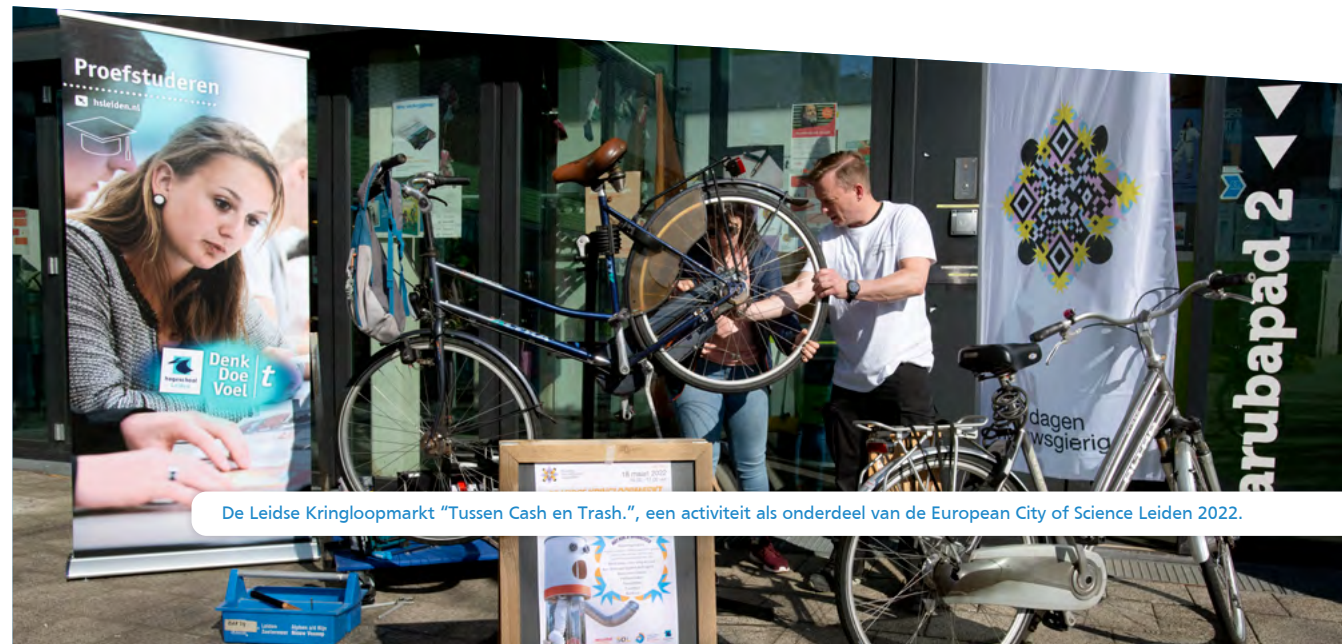
Vanaf 2024 blijven we aangehaakt op landelijke en regionale initiatieven ter ondersteuning van duurzaamheidsonderwijs.

Op landelijk en regionaal niveau zijn er steeds meer initiatieven voor duurzaamheidsonderwijs. Er zijn gemeentelijke netwerken zoals Gemeenten voor Duurzame Ontwikkeling (GDO), maar ook publiek-private verbanden (zoals Leren voor Morgen) en initiatieven uit het veld (zoals Teachers for Climate). We volgen deze ontwikkelingen en gebruiken de kennis uit deze netwerken om het Leidse onderwijs te ondersteunen. In Leiden bieden we een podium aan deze initiatieven bij Leiden Education Fieldlab (LEF), en wisselen we kennis uit bij het Netwerk Kennissteden.

Inspanning 5.3D

Vanaf 2024 stimuleren we technische opleidingen bij het middelbaar beroepsonderwijs (mbo).

We bevorderen opleidingen die bijdragen aan de overgang naar een circulaire economie. Dat kan ook gaan om het aanpassen van huidige opleidingen, bijvoorbeeld met meer aandacht voor hergebruik van materiaal, afvalpreventie, of reparatie. We sluiten daarbij aan bij bestaande initiatieven in het veld. Waar mogelijk, moedigen we jongeren aan om te kiezen voor opleidingen op het gebied van duurzaamheid.



De Leidse Kringloopmarkt "Tussen Cash en Trash.", een activiteit als onderdeel van de European City of Science Leiden 2022.



Inspanning 5.3E

Partners van Kennisstad (Circulaire Economie bij Hogeschool Leiden, Industrial Ecology (IE) bij Universiteit Leiden, mbo) leggen de onderzoeksvragen vanuit de gemeente voor aan hun studenten. En we gebruiken de kennis van de instellingen en studenten om onze doelen te bereiken.

We werken bijvoorbeeld samen met Hogeschool Leiden (Commerciële Economie), met Universiteit Leiden (Bachelor en Master Gedragspsychologie) en het Centrum voor Milieuwetenschappen CML (Master Industrial Ecology, Minor Sustainable Development, Master Governance of Sustainability, Bachelor en Master Data Science en Bachelor en Master Bestuurskunde).

Inspanning 5.3F

Vanaf 2025 zetten we bij de aanbesteding van werken, dienst en leveringen in op Social Return On Investment (SROI), gericht op duurzaamheidseducatie over circulariteit.

Bij gemeentelijke aanbestedingen moet een deel van de opdracht gerealiseerd worden in Social Return On Investment (SROI). Dit kan ook een bijdrage zijn aan het onderwijs. Bedrijven die in opdracht van de gemeente werken aan duurzame ontwikkelingen in de stad, kunnen dit goed aan scholen laten zien. Vandaar dat we verkennen met de projectleider Social Return hoe we dit kunnen doen. Dat is ook goed voor de arbeidstekorten in de (infra-)techniek, en voor de bedrijven. Door scholieren snel kennis te laten maken met deze bedrijven, is de kans groter dat ze kiezen voor vergelijkbare beroepen.



SMART-doel 5.4

In 2027 draagt de interne organisatie verder bij aan de transitie naar een circulaire economie in de stad.

Inspanning 5.4A

In 2024 organiseren we kennissessies voor, en begeleiden we, collega's die gemeentelijk aanspreekpunt zijn voor ondernemers.

Onze collega's bij economie en ruimtelijk beleid krijgen in 2024 kennissessies over de transitie naar een circulaire economie. Verder krijgen ze informatie over wat de bijdrage aan een circulaire economie kan opleveren voor een ondernemer. Voor de kennissessies stemmen we af met de andere duurzaamheidsthema's. Andersom willen we van de collega's economisch en ruimtelijk beleid leren over hun kennis van en ervaring met ondernemers. We willen verder leren van andere gemeenten die, net als Leiden, koploper zijn op het gebied van de circulaire economie.

Inspanning 5.4B

Vanaf 2025 dragen we de Leidse circulaire ambitie en doelen duidelijk uit naar belangrijke economische platforms en vertegenwoordigers van ondernemers in lokaal, regionaal en provinciaal verband.

Het is belangrijk dat we de Leidse doelen op het gebied van circulaire economie meenemen in de lokale en regionale economische overleggen. Vanuit de gemeentelijke organisatie nemen we deel aan overleggen op economisch en ruimtelijk gebied. We kunnen daardoor signaleren wat er aan circulaire initiatieven geagendeerd staat en inschatten of het voor Leiden interessant is om daaraan deel te nemen. Bovendien kunnen we de Leidse doelen agenderen als dat nodig is. Lokaal gaat het onder andere om de ondernemersplatforms voor het Leidse centrum, bedrijventerreinen en wijkwinkelcentra. Regionaal gaat het om Economie071, Holland Rijnland, Economic Board Zuid-Holland, Innovation Quarter, Metropoolregio Rotterdam Den Haag (MRDH), Metropoolregio Amsterdam (MRA), Groene Hart en Provincie Zuid-Holland.



Netwerkbijeenkomst Leiden Meets Circulair, waarbij Leidse kennisdragers en kennisvragers van circulaire economie elkaar ontmoeten.



Inspanning 5.4C

Vanaf 2026 nemen we circulaire economie standaard mee bij het opstellen en/of aanpassen van gemeentelijke beleidsstukken, waarmee deze stukken bijdragen aan de transitie.

Circulaire economie is nog geen onderdeel van de Leidse economische agenda. In 2050 moet het bestaande lineaire Leidse bedrijfsleven circulair zijn, en vanaf 2050 mogen alleen circulaire bedrijven zich in Leiden vestigen. Dat betekent dat we vanaf 2026 concrete stappen naar een circulaire economie moeten opnemen in het Leidse economisch en ruimtelijk beleid. Daarvoor onderzoeken we hoe we circulaire bedrijvigheid in Leiden kunnen behouden of wat er (extra) nodig is om meer circulaire bedrijven naar Leiden te trekken (zie 5.6.6). Passend bij de vorige inspanning, bekijken we de kansen voor circulaire bedrijvigheid op regionaal niveau.

Inspanning 5.4D

Gemeente Leiden stuurt de Omgevingsdienst West-Holland (ODWH) aan zodat de circulaire werkprincipes (die nu al gelden) in vergunningverlening en handhaving belangrijker worden.

De Omgevingsdienst is nauw betrokken bij de transitie naar een circulaire economie. De dienst werkt hiervoor samen in diverse werkgroepen bij de Provincie Zuid-Holland en met Circulair West. De ervaring leert dat in vergunningen experimenteerimte is voor circulaire innovaties, maar dat die op dit moment nauwelijks bekend is. Ook ontbreekt soms de fysieke ruimte om de circulaire economie mogelijk te maken (zie hiervoor ook 6.2 – ontwikkeling RCES). Daarom benaderen we, in samenhang met de inspanningen onder 5.4, samen met de ODWH proactief ondernemers over kansen en over verplichtingen, zoals afval scheiden. Daarbij wordt gedacht aan gesprekken over afvalpreventie middels VANG Buitenshuis of het aanbieden van afvalscans aan bedrijven.





SMART-doel 5.5

In 2027 zijn meer Leidse ondernemers gemotiveerd om met circulariteit aan de slag gegaan.

Inspanning 5.5A

In 2024 verkennen we hoe we de meest ontvankelijke ondernemers het beste kunnen bereiken om versneld efficiënte stappen te zetten naar een circulaire economie.

Gezien de beperkte middelen, willen we in 2024 onderbouwde keuzes maken op wie en hoe we ons de komende jaren richten. In de afgelopen periode zijn onderzoeken naar materiaalstromen uitgevoerd, waaronder voor een aantal bedrijventerreinen. Voor de zorgsector, IT en het openbaar bestuur zoeken we verder uit waar ze nu staan in de transitie naar een circulaire economie. Daarna kijken we hoe we als gemeente ondernemers kunnen helpen bij een versnelling binnen een bepaalde sector of gebied of ten aanzien van een specifieke grondstofstroom. Zo zorgen we voor meer betrokkenheid van ondernemers. Daar waar mogelijk maken we deze stappen zichtbaar en tastbaar in de stad.

Inspanning 5.5B

Vanaf 2024 organiseren we kennissessies over circulair ondernemen.

Om de noodzaak van de transitie naar een circulaire economie te begrijpen, is basiskennis nodig. Samen met de Leidse kennisinstellingen, collega's van economisch en ruimtelijk beleid en platform Circulair West organiseren we kennissessies circulair ondernemerschap. Centraal staan kennis over de economische kansen die de circulaire economie biedt, ervaringsverhalen en samenwerking in de keten. We moedigen ondernemers aan hun eigen kennis en ervaring met circulair ondernemerschap te delen.

Inspanning 5.5C

Vanaf 2025 voegen we informatie over circulair ondernemen toe aan de gebruikelijke gemeentelijke platforms voor ondernemers.

De kennis en ervaring die al in Leiden aanwezig is en die met de kennissessies beschikbaar komt, plaatsen we op de bekende gemeentelijke platforms voor ondernemers, waaronder het ondernemersloket. Op de platforms komen relevante links van organisaties die ondernemers verder kunnen helpen bij circulaire stappen en organisaties die financiering bieden om deze stappen te zetten.



Met de subsidie Circulair Verwaarden ontwikkelde Future Diaper Project een zindelijkheidsapp om luierafval te verminderen.



Inspanning 5.5D

Vanaf 2025 ontwikkelen we een circulair stappenplan en bieden dit aan ondernemers aan.

Volgend op en in samenhang met de vorige inspanningen werken we toe naar een concreet circulair stappenplan voor ondernemers. Het stappenplan geeft informatie en inspiratie aan ondernemers. In het stappenplan staan voorbeelden van ondernemers die een bepaalde stap al hebben gezet.

Als er verdienmodellen zijn, voegen we die toe aan het stappenplan, waarbij onderscheid wordt gemaakt tussen bestaande en nieuwe ondernemingen. We werken hiervoor samen met kennisinstellingen en experts op het gebied circulaire businessmodellen.

Inspanning 5.5F

We stellen een communicatiestrategie die eraan bijdraagt dat ondernemers gemotiveerd aan de slag gaan met de transitie naar een circulaire economie, en voeren die uit.

Willen we ondernemers meekrijgen in de transitie naar een circulaire economie? Dan moet duidelijk zijn wat het hen oplevert, naast milieuwinst en sociaal-maatschappelijke waarde. We onderzoeken hoe andere overheden ondernemers hebben gemotiveerd en zetten waar mogelijk de expertise van de Leidse kennisinstellingen in. Vanuit deze basis wordt met de collega's economisch en ruimtelijk beleid en vertegenwoordigers van ondernemersplatforms gewerkt aan een concrete communicatiestrategie. Daarbij letten we op verschillende soorten ondernemers. Want woordgebruik en communicatiekanalen verschillen per ondernemer. Verder is het belangrijk om zelf het goede voorbeeld te geven. En daarnaast circulaire ondernemers hun kennis en ervaring te laten delen ter inspiratie en motivatie voor andere ondernemers.



Netwerkbijeenkomst Leiden Meets Circulair, waarbij Leidse kennisdragers en kennisvragers van circulaire economie elkaar ontmoeten.

SMART-doel 5.6

Vanaf 2024 biedt gemeente Leiden handelingsperspectief aan Leidse ondernemers die met circulariteit aan de slag willen gaan.

Inspanning 5.6A

Vanaf 2024 blijven we het gebruik van herbruikbare bekere en maaltijdverpakkingen in Leiden stimuleren.

In 2022 zijn we gestart met het Leidse KOPlopers project, waarin we heel Leiden stimuleren om de stap van wegwerpbekere en -maaltijdverpakkingen naar herbruikbare bekere en maaltijdverpakkingen te maken. Vanaf 1 januari 2024 gelden alle Single Use Plastic (SUP) richtlijnen die het gebruik beperken van wegwerpbekere en -maaltijdverpakkingen. Met name in 2024 blijven we het gebruik van herbruikbare bekere en maaltijdverpakkingen stimuleren door middel van communicatie en pilots bij evenementen omdat de nieuwe regels dan net zijn in gegaan. Daarna blijven we herbruikbare varianten stimuleren, maar met een lagere inzet. Het is belangrijk dat eventuele alternatieven betaalbaar zijn.

Inspanning 5.6B

In 2024 en 2025 vindt er één ronde per jaar plaats van de subsidieregeling Circulair Herwaardere voor ondernemers.

Ondernemers met een circulair initiatief kunnen via de subsidie Circulair Herwaardere (voorheen Circulair Verwaardere) een financiële bijdrage krijgen voor het uitvoeren van hun initiatief. Alle ondernemers en ondernemersverenigingen kunnen een aanvraag doen voor deze subsidie. Een externe commissie beoordeelt de initiatieven op onder andere milieu-impact, continuïteit, inspiratiewaarde voor andere ondernemers en de grootte van de materiaalstroom in de Leidse regio. Zo versterken we initiatieven die duidelijk bijdragen aan de circulaire economie in Leiden.



Uitreiking van de cheques voor de subsidie Circulair Verwaardere.



Leiden wil alle wegwerpbekere in de stad vervangen door herbruikbare bekere.

Inspanning 5.6C

We geven vanaf 2024, waar mogelijk, een vervolg aan de uitkomsten van het onderzoek naar mogelijkheden binnen gemeentelijke wet- en regelgeving op het gebied van circulair herwaarderen.

In samenwerking met andere gemeenten onderzoeken we de mogelijkheden om te sturen op circulair herwaarderen. Om de transitie te versnellen is het belangrijk om te weten welke ruimte de lokale wet- en regelgeving biedt. Wat laat de huidige wet- en regelgeving toe en waar liggen kansen voor toekomstig beleid? De transitie naar een circulaire economie is nu nog grotendeels afhankelijk van het eigen initiatief van ondernemers en bedrijven. Als overheid willen we een duidelijker rol. Als dat kan, willen we aan de slag met de uitkomsten van het onderzoek. Omdat de uitkomsten van het onderzoek nog niet bekend zijn, kunnen we nog geen tijdsverloop inschatten.

Inspanning 5.6D

In 2024 zetten we de verkenning van de 3 grootste sectoren (op basis van milieu-impact) voort en zorgen voor planvorming over hoe we de kringlopen in deze sectoren kunnen verkleinen en/of sluiten.

Uit onderzoek blijkt dat de reststromen met de meeste milieu-impact in Leiden afkomstig zijn van 1) de medische sector, 2) de bouw, 3) het openbaar bestuur en 4) de ICT. Omdat bouw een deelthema is binnen het programma Circulaire Economie, laten we bouw hier buiten beschouwing. In 2023 is gestart met een verkenning naar de 3 andere sectoren. Welke wetgeving is er van kracht, welke initiatieven spelen er al, enzovoort. Op basis van deze verkenning bepalen wat we als gemeente willen doen om kringlopen te verkleinen en/of te sluiten. De inzet op deze inspanning vraagt meer capaciteit en middelen dan we op dit moment hebben, dus inzet is medeafhankelijk van alternatieve financiering (bijvoorbeeld vanuit het NPCE).

Inspanning 5.6E

We zetten onze rol als netwerkverbinder voort en breiden die uit.

Om het netwerk van circulaire ondernemers bij elkaar te brengen, speelt gemeente Leiden de rol van netwerkverbinder. Hiervoor organiseren we netwerkbijeenkomsten en kennissessies, koppelen we studenten van de Leidse onderwijsinstellingen aan het bedrijfsleven voor onderzoeken, koppelen we bedrijven aan elkaar voor mogelijke samenwerkingen, delen we goede voorbeelden en nemen we deel aan Circulair West.

Inspanning 5.6F

Vanaf 2025 onderzoeken we hoe we meer fysieke ruimte voor nieuwe circulaire bedrijven kunnen realiseren.

De circulaire economie vraagt om ruimte. Bijvoorbeeld voor recycling en grondstofverwerking, infrastructuur en logistiek, maar ook voor reparatie en deeleconomie activiteiten. Daarom krijgt circulaire economie een plek in de Ontwikkelagenda Ruimte voor werken in de stad. Zo nemen we circulariteit steviger mee in de belangenafweging bij ruimtelijke ontwikkelingen



Netwerkbijeenkomst 2023 Leiden Meets Circulair, waarbij Leidse kennisdragers en kennisvragers van circulaire economie elkaar ontmoeten.



○ Hoofddoel 6 Herwaarderen

De slagkracht van gemeente Leiden is vergroot door betere aansluiting bij het Rijk en de Provincie.

○ ○ ○ SMART-doel 6.1

In 2027 heeft Leiden een goed beeld op beschikbare externe middelen en weet hoe op deze middelen aanspraak te maken.

Inspanning 6.1A

Vanaf 2024 maken we gebruik van de expertise vanuit de organisatie voor het signaleren en aanvragen van Europese subsidiegelden.

De Europese Unie biedt kansen voor het ophalen van middelen die de gemeente kan inzetten om haar slagkracht te vergroten en te versnellen binnen het programma. Er is echter veel specifieke expertise en veel capaciteit nodig om deze middelen te verkrijgen en in te zetten. Daarom blijven we goed afwegen of de inzet in verhouding staat tot de kans van slagen.

Inspanning 6.1B

Vanaf 2024 zetten we in op het binnenhalen van nationale middelen voor de circulaire economie.

Het Nationaal Programma Circulaire Economie (NPCE) vanuit het Rijk biedt naar verwachting op korte termijn middelen waarmee Leiden haar slagkracht in de transitie naar een circulaire economie kan vergroten (bijvoorbeeld voor circulaire ambachtscentra, CIRCO-tracks en het opzetten van textiel- en plastic-hubs). Gemeente Leiden kan van deze middelen gebruik maken door scherp te hebben welke doelen vanuit het NPCE passen bij de doelstellingen en inspanningen van het Leidse Programma Circulaire Economie, en vervolgens aanspraak te maken op betreffende NPCE-middelen. Een ander aspect waarmee Leiden op nationaal niveau haar slagkracht kan vergroten, is door op te trekken met nationale partners die dezelfde doelstellingen delen als Leiden. Dit zijn bijvoorbeeld Milieu Centraal, het Grondstoffen Collectief en het Versnellingshuis Circulaire Economie.

Inspanning 6.1C

Vanaf 2024 zetten we in op het benutten van provinciale middelen voor de circulaire economie.

De Provincie Zuid-Holland (PZH) stelt middelen beschikbaar voor de opbouw en uitbreiding van de circulaire economie (zoals met de subsidie Verduurzaming Bedrijventerreinen en Regionale Netwerken voor Innovatie Zuid-Holland). Dergelijke provinciale middelen kunnen we op de volgende drie manieren benutten: 1) door gebruik te maken van PZH middelen door gemeente Leiden voor Leidse circulaire projecten, 2) door samen met andere gemeenten en/of regionale partners aanspraak te maken op PZH middelen voor gezamenlijke circulaire projecten en 3) door samen met andere gemeenten te werken aan kansrijke en effectieve circulaire initiatieven binnen de provincie. Met dit soort samenwerkingen – zoals onderzoeken en projecten – kan Leiden haar slagkracht vergroten.

Inspanning 6.1D

Vanaf 2024 delen we actief bestaande externe circulaire middelen richting de Leidse organisaties.

Gemeente Leiden wil Leidse organisaties stimuleren om circulair te ondernemen. Daartoe gaat gemeente Leiden vanaf 2024 informatie verstrekken en kennissessies organiseren over circulair ondernemen voor ondernemers (SMART-doel 5.5). Dit zijn momenten waarop we informatie over beschikbare middelen met de ondernemers kunnen delen. Dit gaat bijvoorbeeld over middelen vanuit de gemeente (subsidie Circulair Herwaarderen), de Provincie Zuid-Holland (bijvoorbeeld Kansen voor West III, MKB-Deals Zuid-Holland, Energie & Klimaat Innovation Quarter), het NPCE (bijvoorbeeld subsidie voor professionele ondersteuning van vrijwilligers voor repaircafés, en ondersteuning circulair ondernemen via Regeling Groenprojecten) en mogelijk Europese middelen.

SMART-doel 6.2

In 2027 heeft Leiden een Ruimtelijke Circulaire Economie Strategie (RCES).

Inspanning 6.2A

In 2024 verkennen we wat er nodig is voor de Leidse economie om in 2050 volledig circulair te zijn.

We willen als gemeente een goed in beeld krijgen van de economisch en fysiek ruimtelijke veranderingen die nodig zijn om tot een volledig circulair Leiden te komen. Daarom verkennen we hoe Leiden tot een sterk circulair vestigingsklimaat komt, op welke sector(en) Leiden inzet en op welke sector(en) niet, en wat dit betekent voor de ruimtebehoefte en de ontwikkelopgave. Denk aan schuifruimte, herontwikkeling en uitbreiding of verdichting van bedrijventerreinen. Als basis voor deze verkenning dienen in ieder geval de aanwezige infrastructuur, de ruimtelijke omgeving, lokale innovatiekracht en kennis, en aanwezige grondstoffen en materiaalstromen. Zo komen we tot een reëel beeld van de Leidse circulaire kansen en opgaven en wat er voor nodig is om in 2050 volledig circulair te zijn. Dit gaat bijvoorbeeld over invulling van bedrijventerreinen, de materiaalwisselplaats en het circulair ambachtscentrum, en dient als basis voor het lokale aspect van de RCES.

Inspanning 6.2B

Vanaf 2025 volgen we de regionale circulaire ontwikkelingen en denken we mee over de regionale inrichting van een regionaal circulair ecosysteem.

Om kringlopen te sluiten moet Leiden met de regio samenwerken. Daarom houdt gemeente Leiden rekening met wat er in de regio gebeurt en wat de regionale kansen en opgaven zijn, en gaat hierover met betrokkenen om tafel om de uitkomsten met elkaar af te stemmen. Denk hier aan de volgende aspecten: vanuit welke gemeenten komen welke materiaalstromen, welke gemeenten hebben de ruimte, de kennis en de capaciteit om welke materiaalstromen te verwerken, welke infrastructuur is er aanwezig, en op welke stromen en processen gaan andere gemeenten zich focussen? Maar ook: aan welke circulaire kwaliteiten/kansen ontbreekt het in de regio waar Leiden op kan inspelen? Dit kan invloed hebben op de Leidse ruimtelijke invulling – bijvoorbeeld op de inrichting van Leidse bedrijventerreinen en de rol van het circulair ambachtscentrum. Daarnaast is het ook belangrijk om op de hoogte te blijven van de ontwikkelingen vanuit Provincie Zuid-Holland, het Rijk en de Europese Unie.

Inspanning 6.2C

In 2025 stellen we de Leidse Ruimtelijke Circulaire Economie Strategie (RCES) op.

De Leidse RCES brengt de opgedane kennis over de eigen en regionale circulaire kansen en opgaven bij elkaar en verwerkt dit tot een plan over de inrichting van de Leidse circulaire economie. Hierin staat bijvoorbeeld beschreven op welke sectoren Leiden wil inzetten, hoe Leiden de fysieke ruimte inricht, hoe die ambitie past binnen de regio, welke rol Leiden voor zich ziet binnen een circulair Zuid-Holland, en wat er voor nodig is om dat te behalen. Met deze uitgangspunten treedt Leiden naar buiten om verder met regionale partners in gesprek te gaan en deze uitgangspunten zoveel mogelijk waar te maken, of naar verder inzicht aan te passen.

Inspanning 6.2D

In 2027 wordt uitvoer gegeven aan de Leidse RCES.

De gemeente geeft uitvoering aan de RCES, met waar nodig advies.



Netwerkbijeenkomst Leiden Meets Circulair, waarbij Leidse kennisdragers en kennisvragers van circulaire economie elkaar ontmoeten.

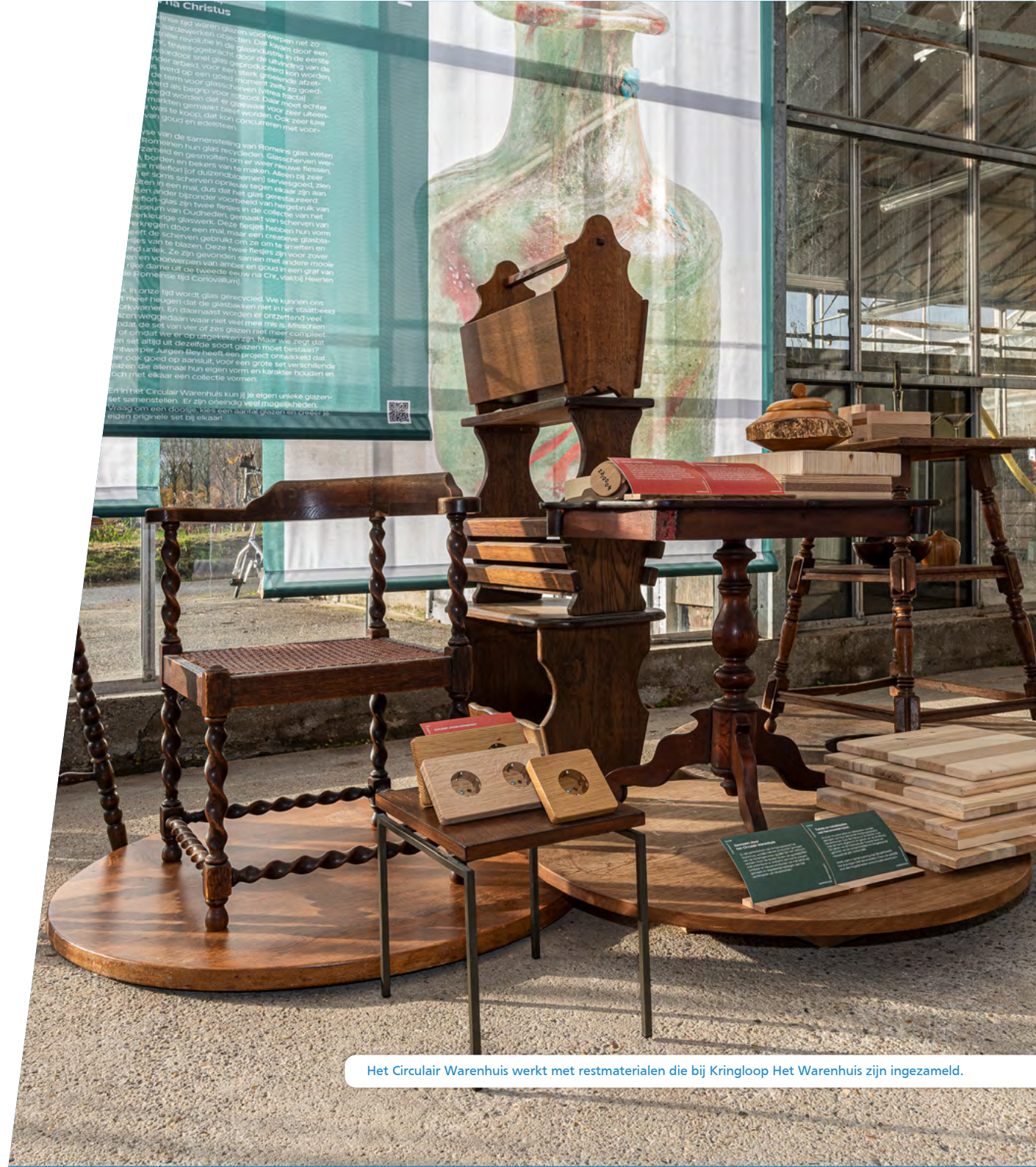
Hoofdstuk 4 Financiën

In de meerjarenbegroting van gemeente Leiden zijn incidenteel en structureel middelen beschikbaar gesteld voor het Programma Circulaire Economie. Deze teruglopende beschikbare middelen zijn naar verwachting ontoereikend om de doelen in 2027 te behalen. Daarom onderzoeken we verschillende opties voor extra middelen.

We kijken of gemeente Leiden subsidies kan verkrijgen vanuit de Provincie Zuid-Holland, het Rijk en/of Europa. Ook zoeken we naar cofinanciering bij (stads)partners. Binnen de eigen organisatie zoeken we naar kansen om opgaven te koppelen, bijvoorbeeld in samenwerking met andere duurzaamheidsprogramma's en MVOI (Maatschappelijk Verantwoord Opdrachtgeven en Inkopen). Een deel van de opgaven integreren we in de reguliere gemeentelijke werkzaamheden en bij de uitvoering van projecten.

De ambities, beschikbare budgetten en mogelijke subsidies en bijdragen kunnen jaarlijks bij de kaderbrief opnieuw tegen elkaar afgewogen worden.

Huidige Budgetten	2024	2025	2026	2027
Organisatie circulair	€ 252.022	€ 205.296	€ 205.296	€ 205.296
Circulaire Bouw	€ 171.823	€ 171.823	€ 171.823	€ 171.823
Circulair herwaarden	€ 302.212	€ 315.361	€ 265.361	€ 115.361
Totaal	€ 726.057	€ 692.480	€ 642.480	€ 492.480



Het Circulair Warenhuis werkt met restmaterialen die bij Kringloop Het Warenhuis zijn ingezameld.

Hoofdstuk 5 Organisatie

Programmatisch werken

De transitie naar een circulaire economie is complex en staat niet op zichzelf: deze opgave hangt samen met vele andere opgaven, waaronder de woningbouwopgave en andere duurzaamheidsopgaven. Het eindbeeld waar we naartoe werken, is nog niet volledig en met zekerheid te schetsen: de wereld verandert continu, net als het klimaat en innovaties. Daarbij vraagt de omslag naar een circulaire economie om een complexe systeemverandering, waar jaren aan leren, experimenteren en bijsturen aan vooraf gaan.

Daarom vereist deze transitie een flexibele, wendbare manier van organiseren. Gemeente Leiden zet haar capaciteit in op inhoudelijke doelstellingen, en haar verschillende talenten bij verschillende organisatorische uitdagingen die daar om vragen.

Invulling

Het Programma Circulaire Economie geeft voor de korte termijn weer op welke manier we als gemeente invulling willen geven aan deze transitie. Op de middel- tot langere termijn vraagt het programma juist ruimte om te kunnen bijsturen op basis van geleerde lessen en ervaringen, waardoor concrete invulling van onze inzet op een later punt pas volledig te bepalen is. Hiermee behouden we ruimte om in te springen op nieuwe ontwikkelingen en mogelijkheden, waarbij we het einddoel altijd scherp voor ogen houden.

Van programma naar lijnorganisatie

Met dit uitvoeringsprogramma creëren we overzicht en brengen we samenhang aan in de verschillende inspanningen voor de komende jaren. Voor inhoudelijke voortgang richting een circulaire gemeente is vanuit de gehele organisatie inzet nodig om circulair werken in ons dagelijks handelen te borgen en daarmee deze grote systeemverandering te doen slagen.

De insteek van het programma is daarom gericht op het verankeren van circulair werken in de lijnorganisatie. Daarmee is de rol van het programma de komende jaren nog groot en gericht op kennisontwikkeling, experimenteren, faciliteren en mogelijk maken. Met continue aandacht voor het verankeren van circulair in al ons denken en doen, waarna we uiteindelijk het programma laten opgaan in de lijn. Het eigen maken van dit nieuwe werken vraagt om een investering van en in de lijnorganisatie, en kan ook uitdagingen met zich meebrengen die we nu nog niet overzien. Maar om de circulaire doelstellingen te halen, zullen we als gemeente hierin mogelijk (tijdelijk) (extra) moeten investeren.

De sturingsdriehoek

De bestuurlijk opdrachtgever (BOG), ambtelijk opdrachtgever (AOG) en ambtelijk opdrachtnemer (AON)/programmamanager geven gezamenlijk sturing aan het Programma Circulaire Economie. Zij hebben op regelmatige basis overleg over de voortgang van en inspanningen vanuit het programma.



Hoofdstuk 6

Communicatie en participatie

Leiden wil in 2050 helemaal circulair zijn: we zijn dan een stad waarin geen afval meer bestaat, omdat we grondstoffen hergebruiken, spullen langer meegaan en er meer wordt gedeeld en geleend.

Deze doelen bereiken we door projecten uit te voeren, beleid op te stellen, en door bewoners en ondernemers te betrekken bij de opgaven die voor ons liggen. Communicatie is hierin een belangrijk instrument en daarmee onmisbaar in het Uitvoeringsprogramma Circulaire Economie. Niet als doel op zichzelf, maar als een (essentieel) onderdeel verweven in de inhoudelijke projecten.

Wat is er tot nu gedaan?

De afgelopen jaren is gewerkt aan bewustwording over wat een circulaire economie is. Met name op het onderdeel Herwaarderen (voorheen Verwaarden). Hierover is stadsbreed gecommuniceerd via onder andere de campagne Circulair Verwaarden waarin goede voorbeelden werden gedeeld (Richard Repareert, Lisa Leent). Daarnaast zijn er verschillende rondes geweest waarin subsidie werd verstrekt aan mensen met een goed idee dat bijdraagt aan een circulaire economie. In de praktijk zijn dit alleen ondernemers en geen inwoners. Richting bewoners is met name ingezet op informeren en inspireren. Aan ondernemers werd handelingsperspectief geboden in de vorm van kennissessies en subsidie. Ook zijn er diverse kennissessies georganiseerd voor ondernemers en organisaties over Circulair bouwen in de openbare ruimte en het tegengaan van Single Use Plastic (SUP).

Wat gaan we doen?

Met de nieuwe strategie Circulaire Economie 2024-2027 zijn we in een volgende fase gekomen. Om de gestelde doelen te behalen is het nodig dat we in de communicatie meer inzetten op gedragsbeïnvloeding bij inwoners en ondernemers. De gemeente biedt handelingsperspectief en neemt een inspirerende én faciliterende rol aan. Denk hierbij aan het delen van goede voorbeelden en bijvoorbeeld subsidieregelingen en kennissessies.

We richten ons daarbij op uiteenlopende doelgroepen, niet alleen ondernemers/organisaties zoals (bouw)bedrijven en instellingen, maar juist ook inwoners: van jong tot oud. En natuurlijk de interne organisatie. Het doel is informeren, bewustwording creëren, motiveren en faciliteren. Onze communicatie draagt bij aan het zichtbaar maken van het beleid van gemeente Leiden. Inwoners van Leiden weten waarom we op weg zijn naar een circulair Leiden en hoe we dit doen. We stimuleren inwoners en ondernemers met gerichte communicatie om een bijdrage te leveren aan een stad die klaar is voor de toekomst. Binnen onze organisatie draagt interne communicatie bij aan bewustwording en samenwerking in het toepassen van de circulaire werkprincipes.

Inspanningen en kanalen

In principe kent elk project een eigen, specifieke, wens voor communicatieactiviteiten. Soms klein, soms groter. In hoofdstuk 3 is een aantal specifieke inspanningen beschreven op het gebied van communicatie. Om overzicht en focus aan te brengen in de totale wens aan communicatie, en om dit te toetsen aan de haalbaarheid in uitvoering, stellen we jaarlijks een communicatieplan op met een duidelijke focus voor dat jaar. Daarbij zoeken we balans en afstemming met verschillende (duurzaamheids)opgaven. De grootste raakvlakken hierbij zijn het Grondstoffenbeleid (afval en afvalpreventie), Energietransitie en Economie.

De communicatie verloopt veelal via de vaste gemeentelijke kanalen, zoals de gemeentelijke website, GaGoed.nl, de stadskrant en stadsnieuws. En via social media kanalen zoals Facebook, Instagram en LinkedIn. We zoeken actief de (lokale) media op en organiseren ludieke acties rondom de thema's bouwen en herwaarderen, die ondernemers en inwoners verrassen en inspireren. Waar mogelijk werken we samen met andere partners en kanalen die meer of beter bekend zijn bij een bepaalde doelgroep.

Participatie

Met dit uitvoeringsprogramma geven we een overzicht van alle inspanningen die we uitvoeren op het gebied van circulaire economie. De gemeente betreft inwoners en ondernemers graag bij de uitvoering van de projecten met verschillende middelen zoals meedenksessies, pitchbijeenkomsten en het inzetten van doemee.leiden.nl.

Hoofdstuk 7 Monitoring

Om te bepalen of we de juiste koers varen, monitoren we of onze inspanningen leiden tot het gewenste resultaat: het behalen van onze doelen. Dit verwerken we als effectindicatoren in de planning-en-controlcyclus zodat de gemeenteraad de sturing kan vergroten en haar controlerende taak kan vervullen.

Op het gebied van circulaire economie wordt er landelijk gezocht naar bruikbare indicatoren. De eerste stappen zijn al gezet, maar het opzetten van monitoringssystemen kost tijd. Een voorbeeld hiervan is het Grondstoffeninformatiesysteem (GRIS). De verwachting is dat er de komende jaren steeds meer data beschikbaar komen. We volgen deze landelijke ontwikkelingen nauwlettend en haken hier op aan wanneer dat kan.

Merkbare veranderingen

De komende jaren willen we onze doelen vooral bereiken door in te zetten op het (blijvend) veranderen van bestaande processen en beleid. Alleen zo kunnen we de grote maatschappelijke verandering teweeg brengen die nodig is. Dit houdt in dat niet alle resultaten direct zichtbaar en meetbaar zijn, maar de komende periode zal wel steeds meer van onze inspanningen te zien zijn in Leiden. Bijvoorbeeld de realisatie van de (gemeentelijke) materiaalwisselplaats, het Duurzaamheidsplein of herbruikbare bekertjes en maaltijdverpakkingen die rouleren in de stad.

Door aanpassing van processen, werkwijze en beleid neemt het aantal bouwprojecten toe dat we realiseren met hergebruikt of biobased materiaal. Daarnaast kunnen steeds meer ondernemers bijdragen aan het sluiten van kringlopen en geld (blijven) verdienen ondanks duurder materiaal of grondstoffen die minder leverbaar zijn. We gaan minder afval zien in de openbare prullenbakken, maken meer gebruik van kringloopwinkels en verminderen samen de totale hoeveelheid huishoudelijk afval. Zo maken we de circulaire economie tastbaar en wordt duidelijk of onze inzet ook leidt tot het bereiken van onze doelen.

Inzet op inspanningen

Graag willen we de voortgang naar een circulaire economie inzichtelijk maken. Tegelijkertijd vraagt dit om de juiste informatie en een reproduceerbare methode die past binnen de capaciteit van het programma circulaire economie. Op dit moment ontbreekt de informatie waaruit we gedegen conclusies kunnen trekken. Daarom kiezen we er nu vooral voor om capaciteit in te zetten op het uitvoeren van inspanningen, in plaats van op het bijhouden van exacte (gekwantificeerde) resultaten.

In de tussentijd monitoren we met behulp van de beschikbare gemeentelijke data, werken we toe naar het verbeteren en uitbreiden van onze mogelijkheden hiervan en onderzoeken we wat we nog kunnen toevoegen om tot een zo goed mogelijk totaalbeeld van de voortgang te komen.

Wat meten we al?

- Circulariteit in eigen projecten meten we met de Leidse Ladder. Hierbij wordt een jaarlijks gemiddelde van punten voor gemeentelijke openbare ruimte en vastgoed projecten doorgerekend naar een percentage.
- Preventie en herwaarderen in aanbestedingen en inkoop doen we met behulp van de MVI ZelfevaluatiETOOL. Deze tool wordt gaandeweg verder geoptimaliseerd.
- We meten het aantal banen in Leiden dat binnen de circulaire sector valt.
- Huishoudelijk afval wordt in Leiden per inwoner gemeten.

Waar werken we naar toe?

- We meten jaarlijks de materiaal uitstroom in Leiden – verdeeld over fossiele en niet fossiele materialen, op basis van LMA data (Landelijk Meldpunt Afvalstoffen) en gemeentelijke data huishoudelijk afval (via het CBS).
- We meten jaarlijks de materiaal instroom in Leiden – verdeeld over fossiele en niet fossiele materialen, op basis van de materiaal uitstroom en landelijke gemiddelden voor bedrijven en inwoners.
- We maken het aantal mensen inzichtelijk dat een opleiding volgt tot een circulaire baan, en we maken inzichtelijk welk deel hiervan de opleiding daadwerkelijk voltooit.
- We nemen deel aan de stadsenquête die één keer in de twee jaar plaatsvindt. Zo kunnen we voor langere tijd resultaten meten en vergelijken.
- We hanteren een monitoringstool circulaire bouw derden. In het uitvoeringsprogramma is het doorlopen van een verplichte evaluatie op Het Nieuwe Normaal opgenomen (zie inspanning 2.2.D). Gecombineerd met de gemeentelijke nieuwbouwmonitor willen we hiermee toewerken naar monitoring van o.a. circulariteit en CO2-uitstoot van de bouwopgave.

Wat willen we onderzoeken?

- We onderzoeken of het werken met de Milieukostenindicator (MKI) bij gemeentelijke projecten significante aanvullende inzichten kan bieden op de Leidse Ladder.
- We onderzoeken of we via het LeidenPanel, bestaande uit 600 leden, bewoners gericht kunnen uitvragen over circulaire onderwerpen of circulair handelen en of we dit kunnen gebruiken als nulmeting.
- We willen inzichtelijk maken hoeveel leerlingen van het primair onderwijs door educatie leren over circulair handelen. Bijvoorbeeld door bij te houden hoeveel leerlingen meedoen aan workshops op het gebied van circulariteit, zoals de textielrace.
- We willen de mogelijkheden onderzoeken voor monitoring op het gebied van zwerfafval en voor de samenstelling van afval in prullenbakken in de openbare ruimte. Zo zien we waar de grootste afvalstromen in de stad vandaan komen en waar we, na herbruikbare bekertjes en maaltijdverpakkingen, aandacht aan moeten besteden.